

СВОД ПРАВИЛ ПО ПРОЕКТИРОВАНИЮ И СТРОИТЕЛЬСТВУ

ПОМЕЩЕНИЯ ДЛЯ ДОСУГОВОЙ И ФИЗКУЛЬТУРНО-ОЗДОРОВИТЕЛЬНОЙ ДЕЯТЕЛЬНОСТИ ПОЖИЛЫХ ЛЮДЕЙ

Dwellings for spare time and physical-training activity of elderly people

Предисловие

1 РАЗРАБОТАН ФГУП "Научно-проектный институт учебно-воспитательных, торгово-бытовых и досуговых зданий" ("Институт общественных зданий")

2 ВНЕСЕН Управлением технического нормирования, стандартизации и сертификации в строительстве и ЖКХ, Управлением архитектуры Госстроя России

3 ОДОБРЕН ДЛЯ ПРИМЕНЕНИЯ в качестве нормативного документа добровольного применения Системы нормативных документов в строительстве. Письмо Госстроя России от 30 апреля 2004 года N ЛБ-322/9

4 УТВЕРЖДЕН приказом директора ФГУП "Научно-проектный институт учебно-воспитательных, торгово-бытовых и досуговых зданий" (Институт общественных зданий) от 23 апреля 2004 года N 10

5 ВВЕДЕН ВПЕРВЫЕ

Введение

Настоящий Свод правил устанавливает положения по формированию функциональных групп помещений, предназначенных для:

- проведения мероприятий для лиц старшего возраста, обеспечивающих удовлетворение культурных запросов и духовных потребностей;
- реализации творческого потенциала людей старшего возраста;
- предоставления условий и средств для физической тренировки, для проведения физкультурно-оздоровительных занятий;
- организации и проведения досуговых мероприятий.

В разработке настоящего свода правил приняли участие: руководитель темы - канд. архит. А.М.Гарнец, отв. исполнитель - канд. архит. Б.П.Анисимов, канд. архит. С.Д.Охлябинин, архит. П.С.Паронян и инженер-технолог Л.В.Сигачева (ФГУП ИОЗ), экономист Ю.В.Гафурова (Минкультуры России), педагог И.П.Носова (Муниципальная детская галерея Зеленоградского административного округа г.Москвы), канд. пед. наук О.В.Тиунова, архит. В.М.Крылова (ВНИИФК Росспорта).

1 Область применения

Настоящий Свод правил устанавливает положения по проектированию функциональных групп помещений для досуговой и физкультурно-оздоровительной деятельности, предназначенных преимущественно для людей старшего возраста, а также применяется при реконструкции зданий различного назначения или их частей, включающих рассматриваемые группы помещений.

Положения настоящего документа распространяются на досуговые и физкультурно-оздоровительные группы помещений, которые могут предусматриваться в следующих типах зданий:

социально-оздоровительные центры (центры социального обслуживания) в жилой застройке;

отделения дневного (ночного) пребывания в жилой застройке;

специальные жилые дома;

пансионаты - дома ветеранов;

дома-интернаты общего типа;

отделения временного проживания в центрах социального обслуживания;

объекты учреждений специального обслуживания людей старшего возраста (центры-клубы, физкультурно-оздоровительные центры и т.п.);

специализированные дома-интернаты для лиц из мест заключения.

2 Нормативные ссылки

В настоящем Своде правил использованы ссылки на следующие нормативные документы:

СНиП 21-01-97* Пожарная безопасность зданий и сооружений

СНиП 23-03-2003 Защита от шума

СНиП 23-05-95* Естественное и искусственное освещение

СНиП 35-01-2001 Доступность зданий и сооружений для маломобильных групп населения

СНиП 2.08.02-89* Общественные здания и сооружения

СП 35-101-2001 Проектирование зданий и сооружений с учетом доступности для маломобильных групп населения. Общие положения

СП 35-103-2001 Общественные здания и сооружения, доступные маломобильным посетителям

ГОСТ 12.1.004-91 ССБТ. Пожарная безопасность. Общие требования

ГОСТ 30494-96 Здания жилые и общественные. Параметры микроклимата в помещениях

СанПиН 2.1.2.1188-03 Плавательные бассейны. Гигиенические требования к устройству, эксплуатации и качеству воды. Контроль качества

N 4723-88 Санитарные правила устройства и эксплуатации систем централизованного горячего водоснабжения

* На территории Российской Федерации документ не действует. Действуют СанПиН 2.1.4.2496-09. - Примечание изготовителя базы данных.

НПБ 88-2001* Установки пожаротушения и сигнализации. Нормы и правила проектирования

НПБ 104-03 Системы оповещения и управления эвакуацией людей при пожарах в зданиях и сооружениях.

3 Общие положения

3.1 При проектировании новых или приспособлении существующих зданий для размещения помещений для проведения досуговых и физкультурно-оздоровительных занятий, которые посещают люди старшего возраста, необходимо учитывать требования доступности для маломобильных посетителей, изложенные в СНиП 35-01, СП 35-101 и СП 35-103.

3.2 Здания, в которых размещаются помещения для проведения досуговых и физкультурно-оздоровительных занятий, должны отвечать санитарно-гигиеническим и противопожарным требованиям, изложенным в нормативных документах, указанных в разделе 2.

3.3 Систему оповещения людей о возникновении пожара следует проектировать в соответствии с требованиями НПБ 104 с учетом специфики восприятия сигналов всеми категориями инвалидов и людей старшего возраста, находящихся в зданиях.

3.4 Все основные помещения для занятий людей старшего возраста (кружки, настольные игры, индивидуальное творчество, физкультурно-оздоровительные и спортивные занятия и т.п.), как правило, должны иметь естественное освещение. Освещенность мест занятий должна удовлетворять требованиям таблицы 2 главы СНиП 23-05 с учетом потребностей людей старшего возраста.

3.5 Ориентация окон основных функциональных помещений на запад не рекомендуется. При ориентации на юг, юго-восток и юго-запад основных помещений необходимо устройство солнцезащитных приспособлений. Окна вспомогательных и обслуживающих помещений, не рассчитанных на длительное пребывание персонала и посетителей, могут быть ориентированы независимо от сторон света.

3.6 Звукоизоляцию помещений следует обеспечивать, предусматривая в проектах применение ограждающих конструкций, обладающих требуемой звукоизолирующей

способностью, а также путем соответствующей планировки помещений, надлежащего размещения инженерного и санитарно-технического оборудования и специальных мероприятий по снижению шума, возникающего от этого оборудования, особенно для помещений библиотечно-компьютерной группы, группы зрительного зала, а также для физкультурно-оздоровительной и бассейновой групп.

Определение уровней звукового давления в расчетных точках и подбор ограждающих конструкций необходимо осуществлять в соответствии со СНиП 23-03.

3.7 При расчете звукоизоляции ограждающих конструкций наибольшие уровни звукового давления, возникающего в помещениях группы зрительного зала, и допускаемые уровни звукового давления, проникающего в помещения, необходимо принимать согласно таблице А.1 приложения А.

3.8 В помещениях для оздоровительных занятий, а именно в спортивных залах, залах ванн и залах для подготовительных занятий в бассейнах, уровень звука от работы систем санитарно-технического и инженерного оборудования, проникающего в помещения, а также уровень звука от внешних источников необходимо принимать в соответствии с данными, приведенными в таблице А.2 приложения А.

3.9 Качество воды для технологических и хозяйственно-питьевых нужд физкультурно-оздоровительных и спортивных бассейнов должно удовлетворять требованиям СанПиН 2.1.2.1188.

Кроме того, вода, подаваемая в ванны бассейнов, должна иметь следующие показатели:

цветность не более 5%;

содержание взвешенных веществ в крытых ваннах - не более 1 мг/л, в открытых ваннах - не более 2 мг/л;

прозрачность по кресту - на всю глубину ванны;

температура воды в ванне бассейна - 28 °С.

3.10 Состав и площадь помещений устанавливаются в задании на проектирование в зависимости от набора видов занятий, от числа групп, одновременно занимающихся, и общей численности занимающихся.

3.11 Функциональные группы помещений для досуговой и физкультурно-оздоровительной деятельности людей старшего возраста предназначаются для удовлетворения их потребностей:

в развлекательно-досуговой деятельности;

в информационно-познавательной деятельности;

в самодеятельных и творческих занятиях;

в физкультурно-оздоровительных мероприятиях и в соответствующем методическом и медицинском обслуживании.

3.12 Для развлекательно-досуговой деятельности рекомендуются следующие функциональные группы помещений:

помещения и участки (площадки) для общения и досуговых развлечений, танцевальные залы, бильярдные залы, бары, помещения для настольного тенниса, залы игровых автоматов, рекреационные помещения (фойе, холлы, зимние сады и т.п.);

зрительные залы, видеосалоны:

помещения для сопутствующих досуговых и консультационно-методических функций (лекции, собрания, конференции и т.п.).

3.13 Для информационно-познавательной деятельности необходимо максимально использовать современную компьютерную технику, позволяющую разместить ее на сравнительно небольших площадях помещений и приблизить к местам проживания и другим местам основного нахождения людей старшего возраста. Кроме того, для этой деятельности целесообразно предусматривать небольшие читальные залы для хранения, в основном, периодической литературы, небольшого объема книжного фонда, обновляемого и изменяемого по запросам читателей.

3.14 Для самодеятельных и творческих занятий людей старшего возраста, помимо традиционных клубных и кружковых помещений, творческих мастерских и других аналогичных помещений, предусматриваются помещения для размещения компьютерной техники. Это позволит получать информацию, удовлетворяющую различным интересам людей старшего возраста, и осуществлять различные творческие процессы, связанные с компьютерной графикой, цифровой видеосъемкой, фотографией и т.п.

3.15 Для физкультурно-оздоровительных занятий следует использовать специальные помещения зданий, отдельные блоки или здания (диагностические кабинеты, тренажерные, гимнастические и спортивно-игровые залы, вводно-оздоровительные группы помещений и т.п.), а также участки с озеленением и открытыми игровыми площадками.

3.16 Выделяемые элементы физкультурно-оздоровительных учреждений целесообразно группировать с учетом состояния людей старшего возраста по следующим категориям:

1 - ограниченные в нагрузках и передвижениях по медицинским показаниям (сердечно-сосудистые заболевания, недостатки зрения, последствия травм, нарушения в координации движений и т.п.);

2 - без жестких психофизических ограничений и ограничений по времени пользования физкультурно-оздоровительным обслуживанием, не имеющие определенной спортивной ориентации на какие либо конкретные виды физкультурно-оздоровительного обслуживания;

3 - не имеющие жестких психофизических ограничений, но ориентированные на определенные виды физкультурно-оздоровительного обслуживания (на легкую атлетику, игровые виды спорта, водные виды спорта и т.п.);

4 - не имеющие жестких психофизических ограничений, но ограниченные в

свободном времени и желающие максимально полно использовать физкультурно-оздоровительное обслуживание в течение непродолжительных периодических занятий.

3.17 Для людей, ограниченных в нагрузках и передвижениях, необходима отслеживающая медицинская компьютерная диагностика, а также разработка индивидуальных физкультурно-оздоровительных методик. Поэтому должны быть предусмотрены специальные помещения для размещения соответствующей аппаратуры, для работы специалистов (медиков, методистов, инструкторов) и обслуживания людей старшего возраста. Необходимо предусматривать помещения для размещения оборудования (тренажеров, измерительной аппаратуры, физиотерапевтической оздоровительной аппаратуры и т.п.), а также помещения для укрепляющих водных процедур.

3.18 Для людей, не имеющих жестких психофизических ограничений, ограничений во времени и не имеющих определенной спортивной ориентации, наряду с отслеживающей компьютерной диагностикой необходимо предусматривать тренажерные спортивно-тренировочные, спортивно-игровые залы, бассейны, бани и другие группы помещений спортивного назначения.

3.19 Для людей старшего возраста, ориентированных на определенные виды спорта и не имеющих медицинских ограничений к физкультурно-оздоровительным занятиям, необходимо предусматривать соответствующие группы помещений предпочитаемого вида спорта.

3.20 Для людей старшего возраста, ограниченных в свободном времени, но не имеющих жестких психофизических ограничений, основной целью является получение наибольшего разнообразия занятий и оздоровительного эффекта. В этом случае необходимо предусматривать совместное размещение основных помещений различного спортивного профиля для расширения числа вариантов спортивных занятий.

Для этой группы людей следует предусматривать помещения и оборудование в спортивно-развлекательных центрах.

4 Основные и вспомогательные группы помещений

4.1 Функциональные группы основных и вспомогательных помещений формируются в зависимости от расчетного числа посетителей и исходя из характера досуговой и культурной (развлекательной, информационно-познавательной и творческой), а также физкультурно-оздоровительной деятельности людей старшего возраста.

Варианты оптимальных наборов групп помещений приведены в таблицах 1-9.

Досуговые помещения группы зрительного зала могут быть объединены в одну функциональную группу (Д). Ориентировочный состав и площади помещений приведены в таблице 1.

Таблица 1 - Помещения группы зрительного зала

| Наименование помещений | | Площадь помещений, м ² , при расчетном числе посетителей, чел. | | | | |
|--|-------------------------|---|-----|-----|-----|-----|
| | | 50 | 100 | 150 | 200 | 300 |
| Зрительный зал | Площадь, м ² | - | 70 | 100 | 130 | 200 |
| | мест | - | 100 | 150 | 200 | 300 |
| Фойе с буфетной стойкой и залом для танцев | | 5+40 | 67 | 90 | 120 | 140 |
| Бар | | 24 | 30 | 30 | 40 | 50 |
| Зимний сад | | 30 | 40 | 50 | 50 | 80 |
| Курительная | | 10 | 10 | 15 | 20 | 30 |
| Эстрада | | 36 | 48 | 48 | - | - |
| Сцена | | - | - | - | 60 | 100 |
| Оркестровая яма | | - | - | - | 20 | 20 |
| Склад объемных декораций | | - | - | - | - | 30 |
| Склад бутафории и мебели | | - | - | 20 | 20 | - |

| | | | | | |
|---------------------------|-----|-----|-----|-----|-----|
| | | | | | |
| Артистические уборные | - | 20 | 20 | 30 | 30 |
| Костюмерная | - | - | - | - | 10 |
| Регуляторная и реостатная | - | - | - | - | 10 |
| Щитовая | - | - | - | - | 10 |
| Смотровая операторская | 18 | 25 | 25 | 25 | 25 |
| Итого: | 163 | 310 | 398 | 515 | 735 |

4.2 Помещения для познавательной и интеллектуально-творческой деятельности (К) включают три функциональных группы, которые могут размещаться совместно или раздельно:

лекционно-кружковая (К-1);

библиотечно-компьютерная (К-2);

самодеятельного творчества (К-3).

Ориентировочные состав и площади данных групп помещений приведены в таблицах 2-4.

Таблица 2 - Помещения лекционно-кружковой группы

| Наименование помещений | Площадь помещений, м ² , при расчетном числе посетителей, чел. | | | |
|------------------------|---|-----|-----|-----|
| | 50 | 100 | 150 | 200 |
| | | | | |

| | | | | |
|---|----|----|-----|-----|
| Аудитория с подиумом для лектора и площадкой для аппаратуры | - | - | 60 | 80 |
| Комнаты для работы кружков | 40 | 60 | 80 | 100 |
| Кабинет руководителей кружков | 10 | 10 | 10 | 10 |
| Итого: | 50 | 70 | 150 | 190 |

Таблица 3 - Помещения библиотечно-компьютерной группы

| Наименование помещений | Площадь помещений, м ² , при расчетном числе посетителей, чел. | | | |
|-----------------------------------|---|-----|-----|-----|
| | 50 | 100 | 150 | 200 |
| Читальный зал | 20 | 30 | 30 | 40 |
| Абонемент | 20 | 30 | 40 | 40 |
| Книгохранилище | - | - | - | - |
| Залы компьютерной информации | 20 | 20 | 30 | 30 |
| Кабинет компьютерного обеспечения | 12 | 12 | 15 | 15 |
| Помещение компьютерных игр | 20 | 20 | 20 | 30 |

| | | | | |
|--|------|------|-------|-------|
| | | | | |
| Зал игровых автоматов с подсобными помещениями | 15+8 | 15+8 | 20+10 | 20+10 |
| Зал для настольных игр с подсобным помещением | 20+8 | 20+8 | 20+10 | 25+10 |
| Итого: | 143 | 163 | 195 | 220 |

Таблица 4 - Помещения группы самостоятельного творчества

| Наименование помещений | Площадь помещений, м ² , при расчетном числе посетителей, чел. | | | |
|---|---|-----|-----|---------------|
| | 50 | 100 | 150 | 200 |
| Учебный класс | 30 | 40 | 50 | 70 (35+35) |
| Кабинет персонала (комната мастеров) | 15 | 20 | 25 | 30 |
| Помещения для изостудии и технического творчества (фото, кино, видео) | 40 | 60 | 60 | 80 |
| Помещения для ручного мастерства | 30 | 50 | 50 | 75 |
| Складские помещения для хранения материалов, инструмента и инвентаря | 20 | 20 | 30 | 30 |

| | | | | |
|--------|-----|-----|-----|-----|
| | | | | |
| Итого: | 135 | 190 | 215 | 285 |

4.3 Для организации и проведения мероприятий в различных основных помещениях необходимо предусматривать помещения обслуживающего и вспомогательного назначения. К ним относятся:

административно-хозяйственные помещения, которые могут быть объединены в самостоятельную группу;

санитарно-гигиенические, бытовые и подсобные помещения, которые могут быть рассредоточены среди различных групп основных помещений.

4.4 Высоту основных и вспомогательных помещений от пола до потолка (в чистоте) следует принимать в соответствии с 1.4 и 1.5 СНиП 2.08.02, а именно:

для досуговых помещений - не менее 3,0 м;

для помещений с ванными бассейнов - 3,3 м;

для физкультурно-спортивных залов размером не более 18x15 м - не менее 4,8 м.

4.5 Помещения для физкультурно-оздоровительных занятий включают три функциональные группы:

методическую (М) для определения физкультурно-оздоровительной методики, исходя из компьютерной медицинской диагностики;

физкультурно-оздоровительную (ФО);

бассейновую (Б).

4.6 Методическая группа предусматривается как при совместном размещении всех помещений для физкультурно-оздоровительных занятий, так и с каждой из этих групп в случаях отдельного или совместного размещения в различных сочетаниях.

Ориентировочный состав и площади помещений методической группы (М) с оборудованием компьютерной диагностики приведены в таблице 5.

Таблица 5 - Помещения методической группы

| Наименование помещений | Площадь помещений, м ² , при расчетном числе посетителей, чел. |
|------------------------|---|
|------------------------|---|

| | 50 | 100 | 150 | 200 |
|---|----|-----|-----|-------|
| Кабинет врача | 15 | 15 | 15 | 15+15 |
| Помещения для компьютерной медицинской диагностики | 20 | 20 | 20 | 20+20 |
| Кабинет инструкторов и методистов | 15 | 15 | 20 | 20 |
| Кабинет оценки физической работоспособности | - | 20 | 20 | 20 |
| Кабинет оценки психофизического состояния | - | - | 40 | 40 |
| Режимно-методический кабинет по физическим нагрузкам и методикам оздоровления | - | - | 20 | 20 |
| Итого: | 50 | 70 | 135 | 170 |

4.7 Физкультурно-оздоровительная группа (ФО) включает зальные, обслуживающие и вспомогательные помещения.

Ориентировочный состав и площади помещений физкультурно-оздоровительной группы (ФО) приведены в таблице 6.

Таблица 6 - Помещения физкультурно-оздоровительной группы

| Наименование помещений | Площадь помещений, м ² , при расчетном числе посетителей, чел. | | | | |
|------------------------|---|-----|-----|-----|-----|
| | 50 | 100 | 150 | 200 | 300 |
| | | | | | |

| | | | | | |
|--|-----|-------|-------|-------|-------|
| | | | | | |
| Универсальный зал оздоровительного и игрового назначения | 108 | 162 | 288 | 288 | 450 |
| Залы подготовительных занятий (тренажерные залы) | 20 | 30 | 54 | 72 | 162 |
| Раздевальные мужские и женские | 8+8 | 10+10 | 15+15 | 20+20 | 25+25 |
| Душевые | 6+6 | 6+6 | 8+8 | 8+8 | 10+10 |
| Кладовая спортивного инвентаря | 10 | 15 | 15 | 20 | 20 |
| Итого: | 166 | 239 | 403 | 436 | 702 |

Кладовые при залах предусматриваются для хранения мебели и оборудования, временно не используемого для отдельных видов занятий. Это позволит периодически освобождать основные помещения для рациональной организации протекающих там функциональных процессов и удобства передвижения людей старшего возраста.

4.8 Бассейновая группа (Б) включает также зальные, обслуживающие и вспомогательные помещения, которые должны отвечать требованиям специфики помещений с влажным и мокрым режимами.

Ориентировочный состав и площади помещений бассейновой группы (Б) приведены в таблице 7.

Таблица 7 - Помещения бассейновой группы

| Наименование помещений | Площадь помещений, м ² , при расчетном числе посетителей, чел. | | | |
|------------------------|---|-----|-----|-----|
| | 50 | 100 | 150 | 200 |
| | | | | |

| | | | | |
|--|--------------|-----------|--------------|---------------|
| | | | | |
| 1 Залы оздоровительного плавания с ванной: | | | | |
| 12,5х6 м, размер помещения 18х9 м | 162 | - | - | - |
| 16,6х6 м, " " 24х12 м | - | 288 | - | - |
| 25х8,5 м, " " 36х15 м | - | - | 540 | - |
| 25х11 м, " " 36х18 м | | | | 648 |
| 2 Раздевальные (мужские и женские): | | | | |
| 2.1 Места для переодевания: | | | | |
| на 9 мест каждая, в том числе 4 места для посетителей на кресле-коляске | 66 (33х2) | - | - | - |
| на 12 мест каждая, в том числе 5 мест для посетителей на кресле-коляске | - | 84 (42х2) | 84 (42х2) | - |
| на 24 места каждая, в том числе 9 мест для посетителей на кресле-коляске | - | - | - | 168 (84х2) |
| 2.2 Места для хранения кресел-колясок | 4 | 6 | 6 | 10 |
| 2.3 Душевые: | - | - | - | - |

| | | | | |
|--------------------------------------|----------|-----------|--------------|-----------|
| по 3 сетки | 16 (8x2) | - | - | - |
| по 4 сетки | - | 20 (20x2) | 20 (10x2) | |
| по 8 сеток | - | - | - | 40 (20x2) |
| 2.4 Уборные (с умывальником в шлюзе) | 10 (5x2) | 10 (5x2) | 10 (5x2) | 20 (10x2) |
| 3 Инвентарная | 8 | 8 | 8 | 8 |
| 4 Комната инструктора | 10 | 10 | 10 | 10 |
| 5 Комната медицинской сестры | 12 | 12 | 12 | 12 |
| 6 Технические помещения* | | | | |
| 6.1 Лаборатория анализа воды | 10 | 10 | 10 | 10 |
| 6.2 Хлораторная | 8 | 8 | 10 | 10 |
| 6.3 Склад хлора | 6 | 6 | 6 | 6 |
| 7 Массажный кабинет** | 18 | 30 | 40 | 50 |
| 8 Парильня (сауна)*** | 14 | 24 | 42 | 56 |

| | | | | |
|--------------------|------|-------|-------|-------|
| 8.1 Раздевальная | 8+12 | 16+24 | 18+36 | 32+48 |
| 8.2 Душевые | 13 | 20 | 32 | 48 |
| 8.3 Комната отдыха | 24 | 30 | 24x2 | 24x3 |
| Итого: | 401 | 606 | 932 | 1248 |

* Состав и площадь помещений определяются в зависимости от принятого инженерного оснащения бассейна.

** Предусматривается в соответствии с заданием на проектирование.

*** Наряду с сауной допускается размещение русской и восточной бань при соответствующей корректировке площадей помещений.

4.9 Помещения административно-хозяйственного назначения могут быть объединены в одну группу (А). Их ориентировочный состав и площади приведены в таблице 8.

Таблица 8 - Помещения административно-хозяйственной группы

| Наименование помещений | Площадь помещений, м ² , при расчетном числе посетителей, чел. | | | | |
|---|---|-----|-----|-----|-----|
| | 50 | 100 | 150 | 200 | 300 |
| Вестибюль с гардеробом верхней одежды для посетителей | 30 | 50 | 70 | 90 | 110 |

| | | | | | |
|--|-------------|----------|--------------|--------------|--------------|
| Касса | 6 | 6 | 10 | 10 | 10 |
| Регистратура | 8 | 10 | 10 | 12 | 12 |
| Помещения администрации* | 20 | 20 | 30 | 30 | 40 |
| Инструкторская | 12 | 12 | 12 | 12 | 20 |
| Комната персонала | 15 | 15 | 20 | 20 | 30 |
| Уборные | 10 (5x2) | 12 (6x2) | 20 (10x2) | 24 (12x2) | 40 (20x2) |
| Хозяйственные кладовые | 8 | 10 | 12 | 15 | 20 |
| Итого: | 109 | 135 | 184 | 213 | 282 |
| * Число помещений уточняется заданием на проектирование. | | | | | |

4.10 Для обеспечения возможности проведения отдельных досугово-развлекательных и спортивно-оздоровительных мероприятий на свежем воздухе необходимо предусматривать открытые площадки и плоскостные сооружения, территориально связанные с объектами, предназначенными для досуговой и физкультурно-оздоровительной деятельности людей старшего возраста.

Открытые площадки и плоскостные сооружения на озелененных земельных участках могут быть объединены в группы плоскостных функциональных элементов, наборы которых в зависимости от конкретных условий можно выбирать из перечня, приведенного в таблице 9.

Таблица 9 - **Физкультурно-спортивные площадки**

| Наименование спортивных площадок | Площадь помещений, м ² , при расчетном числе посетителей, чел. | | |
|--|---|-------------------|-------------------|
| | 20-30 | 30-50 | 50-100 |
| Городки | 375 (15x25 м) | 375 (15x25 м) | 375 (15x25 м) |
| Площадка для бадминтона | 120 (8x15 м) | 120 (8x15 м) | 120 (8x15 м) |
| Площадка для мини-волейбола | 128 (8x16 м) | - | - |
| Площадка для волейбола | - | 360 (15x24 м) | 360 (15x24 м) |
| Площадка для настольного тенниса | 35 (4,5x7,8 м) | 35 (4,5x7,8 м) | 35 (4,5x7,8 м) |
| Гимнастический городок | - | 150 | 300 |
| Площадка для мини-футбола | - | - | 450 (18x25 м) |
| Итого с учетом площади под озеленением, проходами, навесами и т.п. | 658 | 1040 | 1640 |

5 Размещение и взаимосвязь помещений

5.1 К проектируемым группам помещений для досуговой и

физкультурно-оздоровительной деятельности людей старшего возраста, среди которых могут быть инвалиды, необходимо предусматривать устройства и мероприятия для удобного доступа в эти помещения.

К таким элементам безопасности и комфорта относятся: пандусы при входах в здание, двери и тамбуры, обеспечивающие проезд и разворот инвалидных колясок, лифты необходимых размеров (в зданиях высотой более одного этажа), а также различные приспособления в основных и вспомогательных помещениях для инвалидов, пользующихся креслами-колясками.

5.2 Из фойе зрительного зала или из универсального зала желательно обеспечивать беспрепятственный выход на открытый участок, веранду, в зимний сад и т.п.

5.3 Помещения, в которых непосредственно проходят различные занятия людей старшего возраста, не должны быть проходными.

5.4 Кроме непосредственного сообщения зрительного зала с фойе, следует предусматривать сообщение с вестибюлем, независимо от фойе, для случаев одновременного проведения различных мероприятий в зрительном зале и фойе.

5.5 Помещения группы зрительного зала и помещения лекционно-кружковой группы должны быть отделены друг от друга фойе или группой вспомогательных помещений, чтобы обеспечить возможность их независимой эксплуатации.

5.6 Залы для физкультурно-оздоровительных занятий необходимо располагать на первых этажах. Такое размещение обеспечивает наиболее простую и безопасную эвакуацию людей старшего возраста путем сокращения числа лестниц и лифтов, упрощает конструкцию перекрытий и обеспечивает удобную подачу декораций в зрительные залы и спортивного сменяемого оборудования в спортивные залы.

5.7 В аудиториях вместимостью не менее 150 мест следует предусматривать экран, классную доску, а также место размером 1,5x2 м для установки проекционной аппаратуры.

5.8 Библиотечную группу с книжным фондом до 25 тыс. томов допускается размещать в одном помещении, а именно: читальный зал, помещение для выдачи книг на дом и книгохранилище, с разделением указанных частей помещения стеллажами или другими элементами оборудования.

5.9 В цокольном и подвальном этажах в соответствии с приложением 4 к СНиП 2.08.02 допускается размещать: гардеробные, душевые, санитарные узлы, вентиляционные системы, тепловые пункты, водомерные узлы, хлораторные, лаборатории анализа воды, радиоузлы, пункты питания, кладовые, складские помещения (без горючих материалов), мастерские, помещения физкультурно-оздоровительных занятий (без трибун для зрителей), бильярдные, комнаты для игры в настольный теннис, книгохранилища, залы игровых автоматов, помещения для настольных игр, репетиционные залы. При этом, необходимо предусматривать выходы непосредственно наружу.

5.10 Коммуникационные пути и пространства, обеспечивающие непрерывность связей между входами, местами обслуживания, отдыха и выходами, должны быть доступны посетителям с различными ограничениями в передвижении, безопасны и пригодны для кратковременного отдыха, оборудованы устройствами, облегчающими

передвижение и получение своевременной информации и сигналов тревоги. Эти пути должны быть по возможности короткими и геометрически простыми.

5.11 При перепаде высот на путях движения и при входах в здания следует создавать равные условия доступности и комфорта для всех категорий посетителей в соответствии с требованиями СНиП 35-01.

5.12 В соответствии со СНиП 21-01 и учетом класса функциональной пожарной опасности помещения для досуговых (Ф2.1) и физкультурно-оздоровительных (Ф3.6) занятий при размещении их в зданиях иного назначения должны быть отделены противопожарными преградами.

5.13 Каждый этаж здания досуговой и физкультурно-оздоровительной деятельности или изолированная группа помещений, находящихся в здании другого назначения, должны иметь не менее двух эвакуационных выходов с учетом требований приложения 5 СНиП 35-01.

5.14 Примеры проектирования на базе ориентировочных наборов помещений для досугово-развлекательных занятий, для культурной деятельности и для физкультурно-оздоровительных занятий приведены на рисунках Б.1-Б.4 приложения Б.

ПРИЛОЖЕНИЕ А

ТРЕБОВАНИЯ К АКУСТИКЕ ПОМЕЩЕНИЙ

Таблица А.1 - **Наибольшие уровни звукового давления, возникающего в помещениях, и допустимые уровни звукового давления, проникающего в помещения**

| Помещения | Наибольший уровень звукового давления, дБ, возникающего в помещениях | Допускаемый уровень звукового давления, дБ, проникающего в помещения |
|--|--|--|
| 1 Зрительный зал, зал-аудитория, звукоаппаратная | 95 | 35 |
| 2 Фойе, гостиная, курительная, бильярдная | 85 | 45 |
| 3 Сцена | 95 | 30 |

| | | |
|---|----|----|
| 4 Кинопроекционная | 80 | 50 |
| 5 Речевая кабина | 80 | 25 |
| 6 Комнаты для работы кружков, репетиционный зал | 85 | 35 |
| 7 Танцевальный зал | 95 | 50 |
| 8 Читальный зал | 70 | 35 |

Таблица А.2 - Допустимые уровни звукового давления, дБ, проникающего в помещения

| Помещения | Среднегеометрическая частота октавных полос, Гц | | | | | | | | Уровень звука, дБА |
|---|---|-----|-----|-----|------|------|------|------|--------------------|
| | 63 | 125 | 250 | 500 | 1000 | 2000 | 4000 | 8000 | |
| | Уровень звукового давления, дБ | | | | | | | | |
| 1 Спортивные залы, предназначенные для видов спорта, требующих музыкального сопровождения | 71 | 61 | 54 | 49 | 45 | 42 | 40 | 38 | 50 |
| 2 Остальные спортивные залы, залы для подготовительных занятий и залы крытых бассейнов | 79 | 70 | 63 | 58 | 55 | 52 | 50 | 49 | 60 |

| | | | | | | | | | |
|--|----|----|----|--------|----|----|----|----|----|
| | | | | | | | | | |
| 3 Методические кабинеты, учебные классы | 63 | 52 | 45 | 3 9 | 35 | 32 | 30 | 28 | 40 |

ПРИЛОЖЕНИЕ Б

Иллюстрации

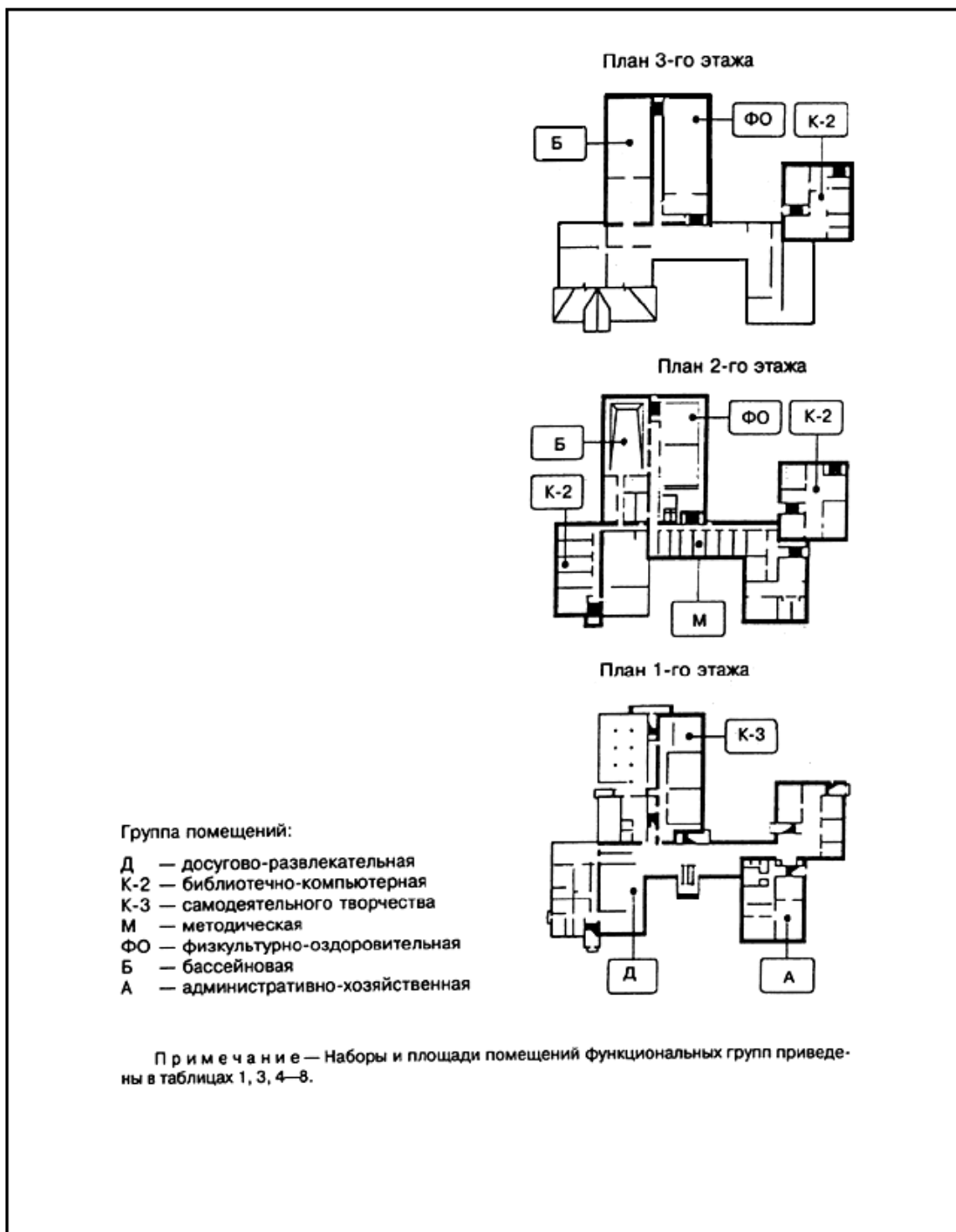


Рисунок Б.1 - Приспособление здания школы под досугово-оздоровительный центр
(типовой проект 224-01-686.90)

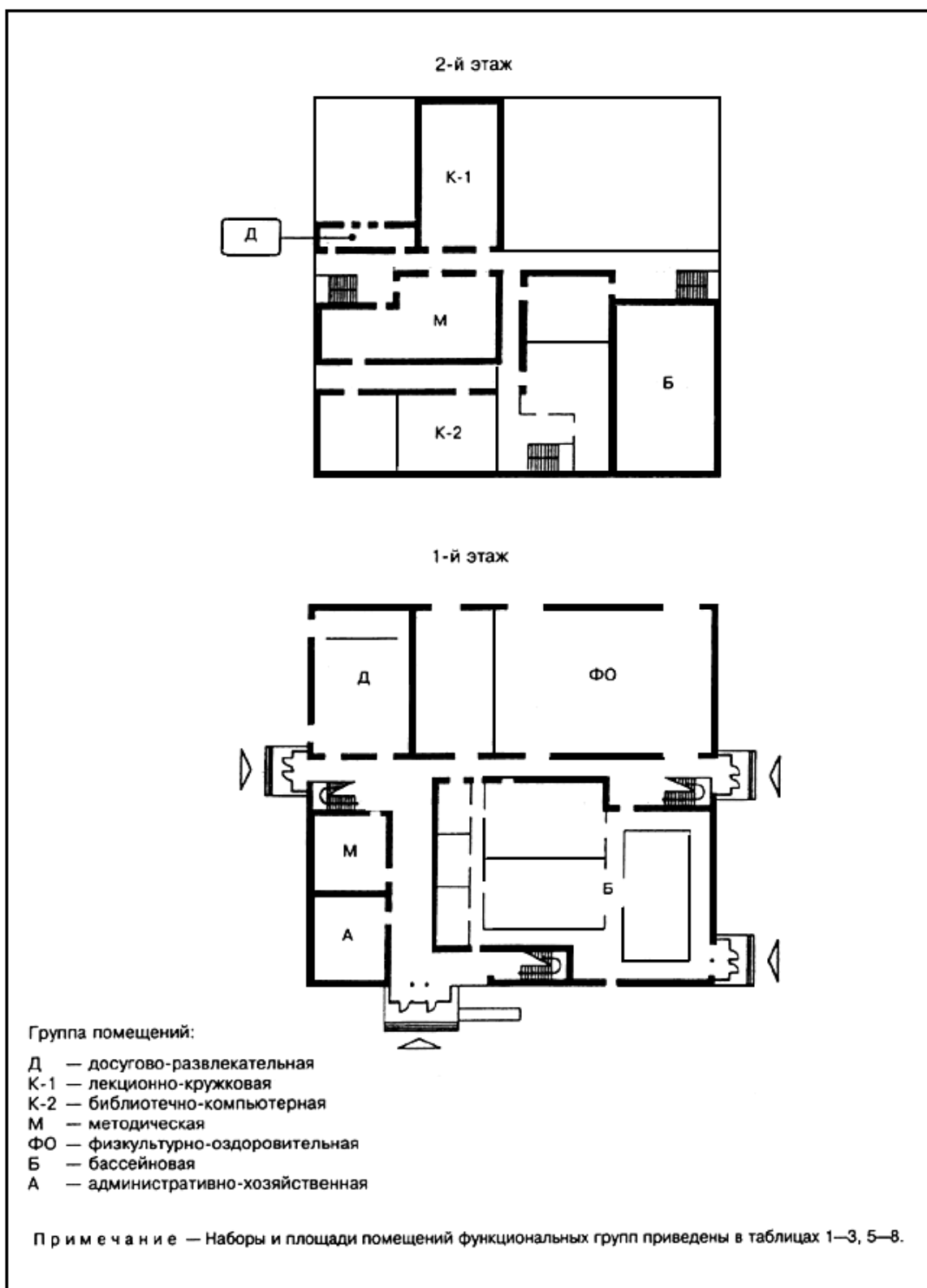


Рисунок Б.2 - Проектное решение досугово-оздоровительного центра

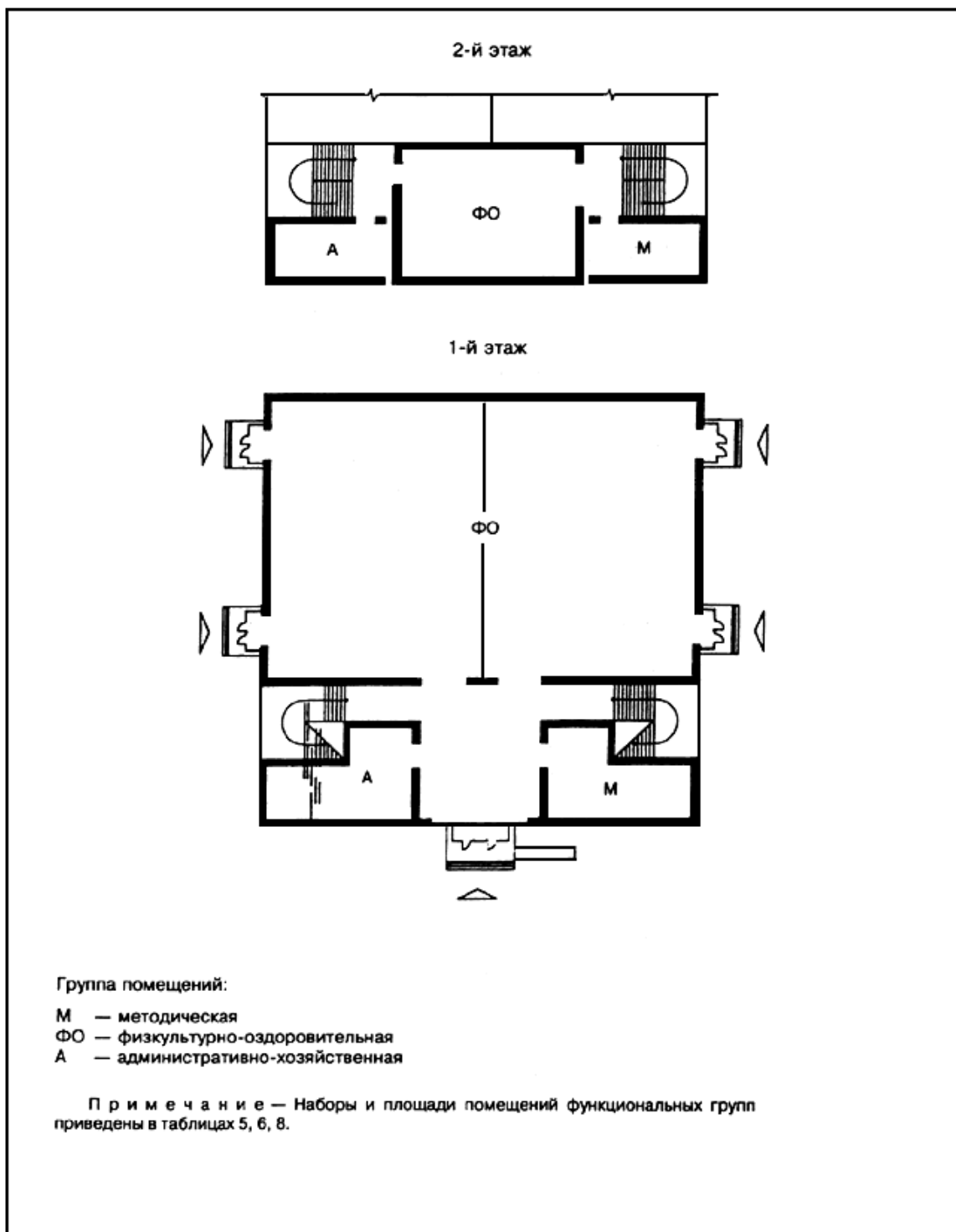


Рисунок Б.3 - Проектное решение консультационно-методического центра

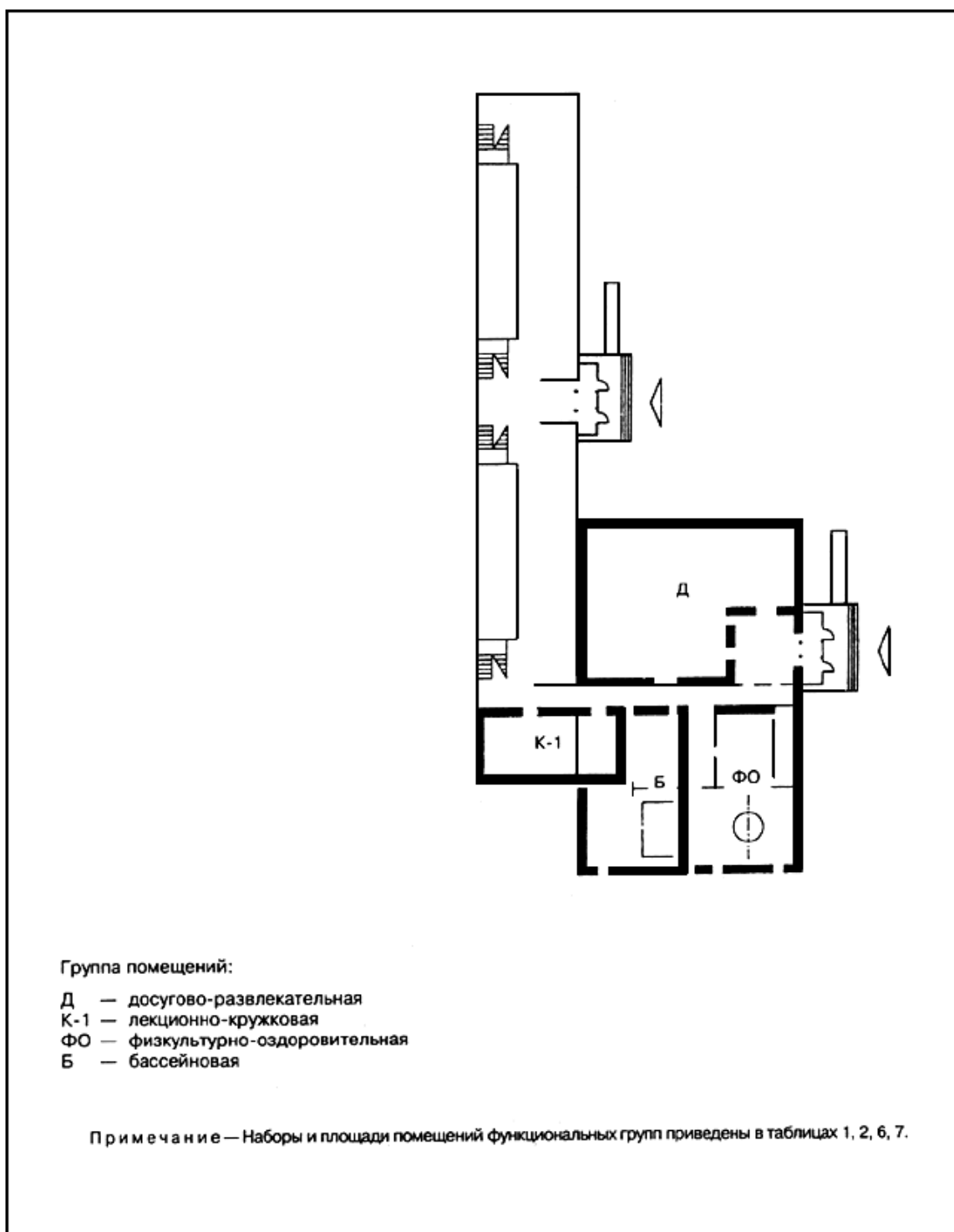


Рисунок Б.4 - Пример пристройки досугово-оздоровительного блока к дому-интернату

УДК 721.183-056.266(083.74)

Ключевые слова: лица старшего возраста, досугово-оздоровительный центр, группы помещений: досугово-развлекательные, библиотечно-компьютерные, самодеятельного творчества, методические, физкультурно-оздоровительные, бассейновые, административно-хозяйственные

подготовлен ЗАО "Кодекс" и сверен по:
официальное издание М.: ФГУП ЦПП, 2006