

Свод правил по проектированию и строительству СП 35-117-2006
"Дома-интернаты для детей-инвалидов"
(зарегистрирован Департаментом строительства и жилищно-коммунального
хозяйства Министерства регионального развития РФ 12 апреля 2006 г.
N 3447-СК/07)

Boarding schools (institutions) for disabled children

Введен впервые

Введение

Настоящий Свод правил выполнен по государственному контракту N 1110-14/02 от 24 ноября 2002 г. с Госстроем России.

Федеральная целевая программа "Дети-инвалиды" отражает общественные преобразования в нашей стране и направлена на формирование основ комплексного решения проблем детей с отклонениями в развитии, на создание условий для реализации психолого-педагогической и социальной реабилитации детей-инвалидов.

Социальные учреждения для детей-инвалидов, в числе которых дома-интернаты для детей-инвалидов, нуждаются в совершенствовании нормативной документации.

В данном Своде правил содержатся требования к однопрофильным и многопрофильным домам-интернатам для детей-инвалидов со специализированными отделениями и единым на здание блоком общественных помещений (медицинских, административных, бытовых, столовой).

Нормативной базой, регламентирующей мероприятия по решению домов-интернатов для детей-инвалидов, являются законодательные и нормативные документы, в числе которых:

Федеральная целевая программа "Дети-инвалиды" (Постановление Правительства Российской Федерации от 19.09.97 г. N 1207);

Приказ Министерства образования РФ и Министерства здравоохранения РСФСР от 18 июля 1991 г. N 251/125 "О мерах по улучшению общеобразовательных учебно-воспитательных учреждений для детей и подростков, имеющих недостатки в физическом и умственном развитии";

Федеральный закон N 32. Собрание законодательства Российской Федерации 1995 г., ст. 3198 "О социальном обслуживании граждан пожилого возраста и инвалидов";

"Положение о детском доме-интернате для детей с физическими недостатками". Приказ Министерства социального обеспечения РСФСР от 5 ноября 1980 г. N 122;

Постановление об утверждении "Методических рекомендаций по организации деятельности государственного (муниципального) учреждения "Дом-интернат для умственно отсталых детей" Минтруда и социального развития РФ N 54 от 8 августа

2002 г.

Кроме перечисленных законодательных документов учтен комплекс отраслевых нормативных документов N 35, касающихся проектирования и строительства для маломобильного населения и инвалидов.

В работе частично использованы следующие материалы:

- МГСН 4.02-94 "Дома-интернаты для детей-инвалидов"

- ВСН 62-91*/Госкомархитектура "Проектирование среды жизнедеятельности с учетом потребностей инвалидов и маломобильных групп населения". Разделы 1 и 2, 1994.

- Рекомендации по проектированию домов-интернатов для умственно отсталых детей. М., 1980.

В документе также учтены работы специалистов: канд. архит. Смывиной Л.А. (ФГУП "ИОЗ"); канд. архит. Тюричевой М.Н. (АПИО-Центр); канд. архит. Щетининой Н.Н. (ЦНИИЭП учебных зданий); канд. архит. Цытовича Г.Н. (ЦНИИЭП учебных зданий).

Работа выполнена авторским коллективом в следующем составе:

научный руководитель - канд. архит. Л.А. Смывина (ФГУП "ИОЗ");

ответственные исполнители: канд. архит. Т.А. Исаева (ФГУП "ИОЗ") и д-р мед. наук, профессор Н.Ф. Дементьева (ФЦЭРИ), при участии: инж. Л.В. Сигачевой, инж. Н.И. Чернозубовой (ФГУП "ИОЗ"), компьютерная графика: канд.техн.наук. В.Ф. Кротюка, инж. И.Р. Домрачевой (ФГУП "ИОЗ").

Научный редактор нормативного документа - канд. архит. А.М. Гарнец (ФГУП "ИОЗ").

1 Область применения

1.1 Положения свода правил (далее - СП) распространяются на здания домов-интернатов (далее - учреждения) для стационарного проживания детей-инвалидов с сохранным интеллектом и физическими недостатками и умственно отсталых с различной степенью инвалидности. Определения учреждений даны в приложении А.

1.2 Требования свода правил следует учитывать при проектировании новых объектов, реконструкции и модернизации существующего фонда, при решении функциональных зон помещений домов-интернатов различного назначения, при экспертизе проектов.

Настоящий СП предназначен также для применения органами архитектуры и градостроительства, социальной защиты населения, общественными организациями и фондами - собственниками объектов.

В случае реконструкции зданий для домов-интернатов следует учитывать кроме требований настоящего СП также требования нормативного документа по реконструкции СП 35-114.

2 Нормативные ссылки

В настоящем своде правил приведены ссылки на следующие нормативные

документы:

[СНиП 21-01-97*](#) "Пожарная безопасность зданий и сооружений"

[СНиП 23-03-2003](#) "Защита от шума"

[СНиП 31-01-2003](#) "Здания жилые многоквартирные"

[СНиП 23-05-95*](#) "Естественное и искусственное освещение"

[СНиП 35-01-2001](#) "Доступность зданий и сооружений для маломобильных групп населения"

[СНиП 41-01-03](#) "Отопление, вентиляция и кондиционирование"

[СНиП 2.04.01-85*](#) "Внутренний водопровод и канализация зданий"

[СНиП 2.07.01-89*](#) "Градостроительство. Планировка и застройка городских и сельских поселений"

[СНиП 2.08.02-89*](#) "Общественные здания и сооружения"

ГОСТ 11015-93 "Столы ученические. Типы и функциональные размеры"

ГОСТ 11016-93 "Стулья ученические. Типы и функциональные размеры"

[СП 35-101-2001](#) "Проектирование зданий и сооружений с учетом доступности для маломобильных групп населения. Общие положения"

[СП 35-114-2003](#) "Реконструкция и приспособление зданий для учреждений социального обслуживания пожилых людей"

[ПУЭ](#) "Правила устройства электроустановок"

[ППБ 01-03](#) "Правила пожарной безопасности в Российской Федерации"

[НПБ 88-2001*](#) "Установки пожаротушения и сигнализации. Нормы и правила проектирования"

[НПБ 104-03](#) "Системы оповещения и управления эвакуацией людей при пожарах в зданиях и сооружениях"

[СанПиН 2.2.1/2.1.1.1278-03](#) "Гигиенические требования к естественному, искусственному и совмещенному освещению жилых и общественных зданий"

[СанПиН 2.4.1201-03](#) "Гигиенические требования к устройству, содержанию, оборудованию и режиму работы специализированных учреждений для несовершеннолетних, нуждающихся в социальной реабилитации"

[СанПиН 2.4.1249-03](#) "Санитарно-эпидемиологические требования к устройству, содержанию и организации режима работы дошкольных образовательных учреждений"

ВСН 281-75 "Указание по проектированию систем автоматизации технологических процессов"

3 Общие положения

3.1 Здания учреждений домов-интернатов для детей-инвалидов рассчитаны на проживание различных возрастных групп детей:

- с сохранным интеллектом, имеющих физические недостатки, в возрасте от 3 до 16 лет в соответствии с [таблицей Б.1](#) приложения Б;

- умственно отсталых в возрасте от 4 до 18 лет в соответствии с [таблицей Б.2](#) приложения Б.

3.2 В учреждениях для детей-инвалидов следует предусматривать необходимый набор помещений - жилых, служебно-бытовых, хозяйственных,

административных, медицинских; культурно-массовых и досугового назначения, создавать условия для обеспечения обстановки, максимально приближенной к домашней, сочетая ее с необходимым медицинским обслуживанием.

Структура учреждений и взаимосвязь помещений приведены на [рисунке 1](#), состав и площади помещений приведены в [таблицах Г.1 - Г.7](#) приложения Г.

В учреждениях для детей-инвалидов могут быть запроектированы "дневные отделения" для круглосуточного пребывания детей на пять дней в неделю (при согласовании с органами социальной защиты с учетом устава учреждения).

3.3 Вместимость учреждений для детей-инвалидов рекомендуется принимать 100 - 200 мест в соответствии с [таблицами В.1 и В.2](#) приложения В.

3.4 При проектировании домов-интернатов для детей-инвалидов следует учитывать требования строительных норм и правил применительно к зданиям общественного назначения согласно [СНиП 2.08.02](#) и [СНиП 35-01](#), а также следует соблюдать гигиенические требования к устройству и организации режима работы в домах-интернатах для детей-инвалидов в соответствии с [СанПиН 2.2.1/2.1.1.1278](#), [СанПиН 2.4.1249](#).

3.5 В домах-интернатах для детей-инвалидов противопожарную защиту следует обеспечивать в соответствии с требованиями [СНиП 21-01](#). По функциональной пожарной опасности интернаты относятся к классу Ф.1.1. согласно [СНиП 21-01](#), п.5.21*.

3.6 Оптимальная этажность домов-интернатов для детей-инвалидов рекомендуется 1-2 этажа.

При числе этажей более двух учреждения для детей-инвалидов должны быть оборудованы лифтами (по расчету), в том числе и кроватными. Количество лифтов в каждом конкретном случае определяется заданием на проектирование.

В интернатах для детей-инвалидов следует предусматривать кроме лифтов и пандусы. Уклон пандуса на путях передвижения инвалидов на колясках внутри и снаружи здания следует принимать не более 1:12 согласно [СНиП 2.08.02](#), п.1.94.

3.7 В зависимости от возраста и тяжести заболевания принцип размещения групп детей по этажам должен подчиняться следующим правилам:

- лежачие, обездвиженные дети размещаются не выше первого этажа;
- дети до 6 лет - не выше второго этажа.

В учреждении для детей-инвалидов с поражением опорно-двигательного аппарата расчетное число колясочников в отделении следует принимать 20 - 30% вместимости отделения. В отделении для умственно отсталых детей, передвигающихся с трудом, число колясочников рекомендуется принимать 2-3% вместимости отделения. Общее количество колясочников следует уточнять при составлении задания на проектирование.

3.8 Жилая площадь в домах-интернатах для детей-инвалидов принимается $4 \text{ м}^2/\text{место}$ для дошкольных групп и $6 \text{ м}^2/\text{место}$ для остальных групп согласно [таблицам Г.1 и Г.2](#) приложения Г.

3.9 Высоту помещений учреждения для детей-инвалидов следует принимать согласно [СНиП 31-01](#) (высота жилых помещений от пола до потолка не менее 2,5 м. Для климатических районов 1А, 1Б, 1Г, 1Д, 1А - не менее 2,7 м), высоту общественных помещений, кроме помещений столовой, допускается принимать равной высоте жилых помещений. Высоту помещения столовой следует принимать

не менее 3 м согласно [СНиП 2.08.02](#).

3.10 Ориентацию окон помещений по сторонам горизонта следует принимать с учетом требований [СанПиН 2.4.1249](#), [СНиП 23-05](#) и [таблицы 1](#).

Таблица 1 - Ориентация помещений

Помещения	Ориентация помещений			
	севернее 45° СШ		южнее 45° СШ	
	оптимальная	допустимая	оптимальная	допустимая
Групповые комнаты дневного пребывания	Ю, ЮВ, В	На ЮЗ не более 25% комнат	Ю, ЮВ	Любая, кроме С, СЗ, З
Спальные комнаты	Любая, кроме северной части горизонта от 310° до 50°			
Классы	ЮВ	На ЮЗ, З не более 25% классов	Ю, ЮВ	Любая, кроме ЮЗ, З
Палаты изолятора и карантинного отделения	Ю, ЮВ	На ЮЗ не более 50% коек отделения	Ю, ЮВ	Любая, кроме С, СЗ, З
Палаты для лежачих	Ю, ЮВ, В	На З, СЗ и СВ не более 10% коек отделения	Ю, ЮВ	На СЗ не более 10%
Учебно-производственные	Ю, ЮВ, В	На ЮЗ не более 25% помещений	Ю, ЮВ, В	Любые, кроме З, ЮЗ
Кабинеты врачей, процедурные, комнаты сестер, лечебные помещения, комнаты персонала	Без ограничения			
<p>Примечания</p> <p>1 В классе для занятий ориентация указана для основного света слева.</p> <p>2 При расположении окон в противоположных стенах помещения ориентация не нормируется.</p>				

3.11 Необходимость мероприятий по решению учреждений гражданской обороны определяется в каждом конкретном случае заданием на проектирование.

Требования к интерьеру и размерам внутреннего пространства

3.12 Организация внутреннего и внешнего пространства, учитывающая особенности детей-инвалидов, проектируется исходя из обязательных минимально допустимых параметров комфортного проживания в соответствии с [таблицами Б.1 - Б.2; В.1 - В.2; Г.1 - Г.8](#) приложений Б - Г, [рисунком 2](#).

3.13 Оборудование помещений для детей-инвалидов следует принимать в соответствии с антропологическими и эргонометрическими данными детей, имеющих различные нарушения физического и умственного развития, в соответствии с [рисунком 2](#). Параметры помещений для детей с физическими недостатками (нарушением зрения, слуха, речи) принимаются такими же, как и для помещений, рассчитанных на здоровых детей, в этом случае площадь тела в плане равна $0,1 \text{ м}^2$ (в летней одежде).

Для слепых детей (с остротой зрения 0-0,05), которые используют ориентировочную трость для передвижения в окружающем пространстве, среднюю площадь тела в плане следует принимать $0,4 \text{ м}^2$.

Для детей с последствиями полиомиелита и церебральных параличей, аномальных детей площадь тела ребенка, занимаемая в плане, составляет:

- без использования дополнительных опор - $0,25 \text{ м}^2$;
- с одной дополнительной опорой - $0,2 \text{ м}^2$;
- с двумя дополнительными опорами - $0,3 \text{ м}^2$ (по данным д-ра архит., проф. В.К. Степанова).

На основе антропологических и эргонометрических данных детей-инвалидов жилые помещения следует принимать не менее, м^2 :

- спальни для детей-инвалидов с физическими недостатками - 4,0;
- для слепых (с остротой зрения 0 - 0,05) - 4,5;
- спальни для детей-инвалидов лежачих - 6,0;
- комнаты дневного пребывания - 3;
- классные комнаты в жилых ячейках - 2,5.

3.14 В составе жилой ячейки для детей с физическими недостатками, для старшеклассников следует предусматривать дополнительно комнаты для индивидуальных занятий площадью на 1 воспитанника не менее $1,5 \text{ м}^2/\text{место}$, а для детей-инвалидов с последствиями полиомиелита и церебральных параличей - не менее $1,8 \text{ м}^2/\text{место}$.

3.15 При проектировании помещений рекомендуется пользоваться габаритными схемами, приведенными на [рисунках 3 - 11](#).

4 Планировка участка

4.1 Дома-интернаты для детей-инвалидов следует размещать на обособленных участках в озелененных районах селитебной территории, вблизи подъездных дорог, действующих инженерных коммуникаций в пределах радиуса обслуживания пожарного депо, на расстоянии не менее 3000 м от промышленных

предприятий, улиц и дорог с интенсивным движением транспорта и железнодорожных путей, а также других источников повышенного шума, загрязнения воздуха и почвы.

4.2 Площадь земельного участка учреждений для детей-инвалидов следует принимать в соответствии с [таблицами В.1 и В.2](#) приложения В.

При строительстве нового здания дома-интерната для детей-инвалидов в районах с затесненной застройкой площадь земельного участка может быть уменьшена, но не более чем на 20%.

4.3 На участке следует разграничивать его территорию для площадок групп детей с сохранным интеллектом и детей умственно отсталых с учетом использования различными группами соответствующих функциональных зон организованных площадок на одну группу или общую на 2-3 группы:

- учебно-производственной зоны (садово-ягодные участки);
- зоны отдыха (площадки для встречи с родителями, площадки, оборудованные скамейками и столами, цветниками, прогулочные дорожки, лужайки для игр);
- хозяйственной зоны (гараж, овощехранилище, котельная, мусоросборник, склад).

Площадь участка и состав площадок для различных групп следует принимать в соответствии с [таблицами В.1 и В.2](#) приложения В и [СНиП 2.07.01 \(таблица 7\)](#).

4.4 На территории участка следует предусматривать два самостоятельных въезда, один из въездов должен быть хозяйственным. При въезде на участок необходимо предусматривать стоянку легковых машин на 3 - 5 машин (25 м² на место).

4.5 Озеленение участка следует принимать не менее 40% площади участка.

4.6 Участок здания учреждения для детей-инвалидов необходимо ограждать оградой высотой 2 м с запирающимися калиткой и воротами.

4.7 Здания домов-интернатов следует размещать в пределах радиуса обслуживания пожарного депо.

4.8 При проектировании протяженных (блокированных) зданий должны быть предусмотрены сквозные проезды шириной в свету не менее 4,25 м.

Степень огнестойкости домов-интернатов для детей-инвалидов должна быть не ниже II степени огнестойкости.

5 Объемно-планировочные решения

5.1 Учреждения для детей-инвалидов с сохранным интеллектом, а также учреждения для детей умственно отсталых формируются из жилых отделений, жилых групп и жилых ячеек, помещений медицинского, хозяйственного и бытового назначения. При проектировании рекомендуется предусматривать вариант решения учреждения (многопрофильных) с интеграцией жилых отделений для детей с сохранным интеллектом и для умственно отсталых детей при четком разграничении отделений. Планировку здания необходимо решать исходя из функциональной структуры учреждения и с учетом [СП 35-101](#), с единым блоком медицинских, административных, хозяйственных, культурно-массовых помещений

и столовой. Схема планировки здания для детей-инвалидов представлена на [рисунках 3-5](#). Состав и площадь помещений следует принимать в соответствии с [таблицами Г.3 - Г.7](#) приложения Г.

5.2 В состав домов-интернатов для детей-инвалидов входят следующие основные группы помещений:

- приемно-карантинное отделение;
- жилые отделения для умственно отсталых детей;
- жилые отделения для детей с сохранным интеллектом, имеющих физические недостатки;
- общественные помещения:
- учебно-производственные;
- зальные;
- медицинские и сенсорные;
- служебно-бытовые;
- пищеблок;
- культурно-массовые и досуговые помещения;
- помещения проживания персонала (при загородном размещении дома-интерната для детей-инвалидов).

5.3 Все основные группы помещений учреждений для детей-инвалидов должны быть, как правило, функционально изолированы и взаимосвязаны через коммуникационные пространства. На практике обеспечить всем группам помещений необходимую изоляцию достаточно сложно. Поэтому допускаются некоторые группы помещений, кроме жилых, предусматривать проходными.

Функционально-планировочную организацию домов-интернатов для детей-инвалидов желательно проектировать с обособленными жилыми отделениями, которые рекомендуется соединять с блоком общественных помещений короткими (6 м) теплыми переходами, как показано на [рисунке 5](#).

Приемно-карантинное отделение с изолятором

5.4 Приемно-карантинное отделение следует проектировать с отдельным самостоятельным выходом на участок. Приемное отделение должно иметь непосредственную связь с карантинным отделением.

Площадь на одно приемно-смотровое место представлена в [таблице 2](#).

Таблица 2 - Приемное отделение

Помещения	Площадь, м2
Вестибюль-ожидальная	12
Уборная при вестибюле (с электрополотенцесушителем при шлюзе)	3
Приемно-смотровая	16
Санпропускник-раздевальная	6
Ванна с комнатой для одевания	12

Место для хранения каталок	6
Комната для временного хранения вещей поступающих	4
Комната для хранения мягкого инвентаря	4
Итого:	63

В карантинном отделении количество мест ориентировочно принимается 3% общего числа детей-инвалидов в доме-интернате.

5.5 Окна в карантинном отделении следует проектировать из небьющегося стекла. Высота подоконника проектируется не менее 0,9 м от уровня пола. На окнах необходимо предусмотреть фрамуги или форточки, высоту размещения затворов фрамуг и форточек следует принимать от уровня пола 2,0 - 2,2 м.

Жилые ячейки

5.6 Жилые ячейки для детей-инвалидов с физическими недостатками, но с сохранным интеллектом следует дифференцировать в зависимости от возраста и степени инвалидности в соответствии с [таблицей Г.1](#) приложения Г и [рисунком 6](#):

- для дошкольников - тип 1а;
- для подростков и старшекласников - тип 1б;
- для лежачих, обездвиженных детей - тип 1в.

5.7 Жилую ячейку тип 1а следует предусматривать для детей-инвалидов в возрасте 3-7 лет. Жилая ячейка должна включать жилые комнаты на 4 - 6 человек, буфетную, комнату для игр, раздевальную, комнату воспитателя и санитарно-гигиенические помещения в соответствии с [рисунками 5](#) и [7](#).

5.8 Жилую ячейку тип 1б следует предусматривать для детей-инвалидов подросткового возраста, подготовительной группы к общеобразовательным школьным занятиям в возрасте 6-7 лет и группы детей профессионального обучения 8-16 лет.

В жилой ячейке должны быть жилые комнаты на 2-3-4 человека, которые представлены на рисунках 6 и 8.

В составе жилой ячейки 1б следует предусматривать классы для обучающихся детей, состав и площади которых представлены в [таблице Г.3](#) приложения Г.

Помещения жилой ячейки для детей с нарушением опорно-двигательного аппарата следует проектировать с учетом функциональных зон, обеспечивающих подъезд ребенка-инвалида в кресле-коляске к любой точке помещения, зону размещения кресла-коляски следует принимать шириной - 0,9 м и длиной - 1,5 м.

5.9 Жилая ячейка тип 1в предусматривается для лежачих детей, имеющих физические недостатки, не способных к передвижению, физически обездвиженных. Жилые комнаты следует рассчитывать на возрастные группы от 3 до 7 лет и от 8 до 16 лет. Вместимость жилых комнат следует проектировать на 6 - 8 человек.

Для удобства наблюдения за проживающими в жилых ячейках типа 1в шлюз-передняя не предусматривается. В ванной комнате следует предусмотреть зону для мытья клеенок. Состав и площади помещений жилой ячейки 1в представлены в [таблице Г.1](#) приложения Г и на [рисунке 10](#).

5.10 Жилые ячейки для умственно отсталых детей следует дифференцировать в зависимости от возраста и степени инвалидности по [таблице Г.2](#) приложения Г и [рисунку 9](#):

- для младшей группы - тип 2а;
- для средней и старших групп - тип 2б;
- для лежачих детей-инвалидов - тип 2в.

5.11 Жилую ячейку тип 2а следует предусматривать для детей младших групп в возрасте 4-8 лет с нарушенным интеллектом. В жилых ячейках тип 2а следует предусматривать: комнату воспитателя, игровую-столовую, жилые комнаты на 4 - 6 чел. Схема планировки жилой ячейки 2а представлена на [рисунках 7, 10](#). Состав и площади помещений жилой ячейки 2а представлены в [таблице Г.2](#) приложения Г.

5.12 Жилая ячейка тип 2б рассчитывается для детей в возрасте 8-12 лет и 12-18 лет, свободно или с трудом передвигающихся, способных к обучению. Жилые комнаты принимаются вместимостью на 2-3-4 чел. Схема планировки жилой ячейки представлена на [рисунках 8 и 9](#). Состав и площади помещений жилой ячейки типа 2б принимаются согласно [таблице Г.2](#) приложения Г.

5.13 В составе помещений жилой ячейки типа 2б для умственно отсталых детей 8-12 лет следует предусматривать учебные помещения (классы) исходя из подготовительной работы с ребенком по овладению им трудовыми навыками для дальнейшего обучения в учебно-производственных мастерских.

5.14 Жилую ячейку тип 2в следует предусматривать для детей-инвалидов умственно отсталых, не способных к передвижению, обездвиженных, лежачих. Она состоит из жилых комнат на 6-8 чел., при которых размещаются ванна с зоной для мытья клеенок, буфетная и кладовые для уборочного инвентаря и хозяйственные встроенные шкафы. В жилой ячейке типа 2в возможно размещение двух спален, вариант такого решения представлен на [рисунках 9 и 10](#).

Состав и площади помещений жилой ячейки типа 2в представлены в [таблице Г.2](#) приложения Г.

5.15 Раздевальные помещения для жилых ячеек типов 2а и 2б следует оборудовать встроенными шкафами с подсушкой одежды и обуви.

В спальнях помещений жилых ячеек следует предусматривать встроенные шкафы для хранения запаса чистого белья и спальных принадлежностей ($0,15 \text{ м}^2/\text{чел.}$). Схемы решения жилых ячеек типа 2 представлены на [рисунке 9](#).

5.16 На каждые две жилые ячейки обучаемых детей-инвалидов рекомендуется устраивать одну неотапливаемую веранду площадью $1 \text{ м}^2/\text{чел.}$

Учебные помещения

5.17 Для занятий обучаемых умственно отсталых детей, подготовительных групп трудового обучения (для среднего и старшего возраста детей) могут использоваться также комнаты трудотерапии, планировочная схема которых представлена на рисунке 11.

5.18 Учебная группа помещений для 1-го класса состоит из помещений для

индивидуальных занятий и комнаты для игр, выполняющей функцию рекреационного помещения для отдыха во время занятий. Площади помещений приведены в [таблицах Г.1 и Г.2](#) приложения Г.

5.19 Учебная группа помещений для воспитанников II-IV классов состоит из классных комнат, мастерских для трудового обучения, рекреаций и санитарных узлов, площади которых представлены в [таблице Г.3](#) приложения Г.

5.20 Учебная группа помещений для средних и старших классов состоит из учебных классов, кабинетов лабораторий, лаборантских при них, рекреационных помещений и санитарных узлов.

Учебные кабинеты и лаборатории для средних и старших классов могут быть использованы для кружковых и индивидуальных занятий в неурочное время.

5.21 Лаборантские предусматриваются при каждом кабинете, а при лабораториях - по каждому предмету (химии, физике, биологии). Лаборантские являются местом для размещения отраслевой библиотеки, информационно-пленочных материалов, частичного хранения средств обучения, наглядных пособий. Состав помещений учебной и профессиональной подготовки для детей с сохранным интеллектом представлен в [таблице Г.3](#) приложения Г.

5.22 Рекреационные помещения проектируются из расчета не менее 1 м^2 на одного учащегося с учетом их универсального использования для занятий кружков, секций, игр (в том числе настольного тенниса).

5.23 Площадь класса принимается из расчета 2 м^2 на человека. Классы оборудуются одноместными столами для детей, доской школьного типа, однотумбовым столом для воспитателя, шкафами для хранения наглядных пособий и тетрадей.

5.24 В классах необходимо предусмотреть сквозное или угловое проветривание, которое допускается осуществлять через рекреационное помещение или коридор.

Площадь застекленной поверхности окон в классах составляет $1/5-1/6$ площади пола; 50% окон следует устраивать с фрамугами или форточками. На столы обучающихся детей свет должен падать слева.

5.25 Учебные кабинеты для детей средней имбецильности (ручного труда, домоводства, агротехники и т.п.) должны состоять из двух помещений: собственно помещения для занятий и комнаты для хранения инструмента и запасного материала.

Учебно-производственные мастерские

5.26 Для производственной практики обучающихся предусматриваются учебно-производственные мастерские (УПМ). Учебно-производственные мастерские следует проектировать отдельно для детей-инвалидов с сохранным интеллектом в возрасте 8-16 лет и для умственно отсталых детей в возрасте 12-18 лет. Состав и площади помещений представлены в [таблице Г.3](#) приложения Г.

5.27 Для детей с сохранным интеллектом учебно-производственные мастерские (далее - УПМ) профессиональной подготовки включают учебные

классы, учебные кабинеты, мастерские. Взаимосвязь учебно-производственных помещений профессиональной подготовки должна осуществляться через коридоры и рекреации при обеспечении изолированности всех учебных кабинетов и мастерских.

Площадь учебных помещений рассчитывается для воспитанников I-IV классов $1,7 \text{ м}^2/\text{место}$; V-IX (или V-XI) классов - $2,2 \text{ м}^2/\text{место}$.

5.28 Для самостоятельно передвигающихся умственно отсталых детей помещения УПМ принимаются из расчета от 3 до $8 \text{ м}^2/\text{место}$.

5.29 Высоту помещений для учебно-производственных мастерских рекомендуется принимать 4,2 м.

5.30 При УПМ на каждую мастерскую площадью 90 м^2 предусматриваются: комната организатора работ (8 м^2), склады заготовок (12 м^2); складские помещения должны быть связаны с мастерскими.

5.31 Учебно-производственные мастерские детского дома-интерната для обучаемых умственно отсталых детей состоят из классов, кабинета домоводства, производственных мастерских, кабинета заведующего учебной частью, методического кабинета в соответствии с [таблицей Г.3](#) приложения Г.

5.32 В домах-интернатах для обучаемых умственно отсталых детей старшей группы в целях осуществления лечебно-трудовой и активирующей терапии необходимо создание лечебно-трудовых мастерских (далее - ЛТМ), [таблица Г.3, п.31](#) приложения Г.

Для детей-инвалидов 16-18 лет следует проектировать ЛТМ, предусматривающие профессии почтальона - оператора электронной почты, переплетчика и др. Выбор профиля мастерских уточняется заданием на проектирование в зависимости от контингента детей, а также конкретных условий и возможностей места строительства.

5.33 Площадь помещений мастерских определяется из условий размещения станочного оборудования, стола инструктора и рабочих мест обучаемых. При этом следует учитывать, что расстояние между рядами (проход вдоль мастерской) должно быть не менее 90 см.

5.34 В мастерских для детей-инвалидов ширина основного прохода - 1,5 м, расстояние между столами в ряду, предназначенными для детей-инвалидов, должно быть не менее 1,5 м в соответствии с [рисунком 11](#).

5.35 Лечебно-трудовые мастерские следует предусматривать для детей-инвалидов старших групп - воспитанников с сохранным интеллектом и нарушенным интеллектом, способных к частичному самообслуживанию. Вместимость и профиль лечебно-трудовых мастерских следует определять заданием на проектирование и в соответствии с [таблицей Г.3](#) приложения Г.

Медицинские помещения

5.36 Медицинские помещения предназначаются для лечебных и коррекционно-оздоровительных мероприятий. Их следует проектировать общими

на весь дом-интернат для детей-инвалидов.

Общие на здание медицинские помещения домов-интернатов для детей-инвалидов состоят из кабинетов врачей, врачей-консультантов, кабинета медсестры, физиотерапевтического кабинета, общеклинической лаборатории, аптеки, кабинета ЛФК, сенсорной и позиционирующей комнат. Состав и площади помещений представлены в [таблице Г.4](#) приложения Г.

При планировке лечебных помещений следует учитывать, что умственно отсталые дети на процедуры приходят группами до 15 чел. в сопровождении персонала, процедуры происходят в открытых просматриваемых помещениях, залах. Применение закрытых кабин запрещается.

Служебно-бытовые помещения

5.37 В состав служебно-бытовых помещений входят следующие помещения:

вестибюль $0,5 \text{ м}^2/\text{место}$ с гардеробом и санузлом, комната для посетителей, помещение инженерно-технического персонала, комната отдыха персонала, кабинет директора, заместителя директора по хозяйственной части, бытовые помещения персонала с комнатой отдыха, кладовые сезонной одежды и обуви, мебели и инвентаря, комната бухгалтерии, архив, парикмахерская, мастерская текущего ремонта оборудования и инвентаря (36 м^2), хозяйственный склад (36 м^2), радиоузел, АТС, прачечная-постирочная с группой помещений, площади которых следует принимать по [таблице Г.5](#) приложения Г.

5.38 Прачечную-постирочную следует проектировать из расчета ее работы в две смены производительностью 1 кг белья в сутки на одно место для отделений детей, имеющих отклонение в развитии (с сохранным интеллектом и умственно отсталых); 2 кг белья в сутки на одно место для лежачих детей, имеющих отклонение в развитии.

5.39 В состав прачечной-постирочной входят: помещение для сортировки грязного белья с постирочной, дезинфицирующее отделение, помещение для хранения дезинфекционных средств и приготовления растворов, центральная бельевая; комната для хранения одежды, предназначенной на списание, помещения для персонала в соответствии с [таблицей Г.5](#) приложения Г.

Помещения общественного питания

5.40 В домах-интернатах для детей-инвалидов предусматриваются помещения питания:

- буфетная с мойкой на жилую ячейку, в которую из производственных помещений кухни-столовой для категории детей, передвигающихся с трудом, лежачих питание доставляется в бочках и термосах в помещение буфетной жилой ячейки. Питание происходит в жилой комнате. В жилых ячейках для обездвиженных детей помимо буфетных проектируются шкафы для хозяйственных принадлежностей и место для тары, площадь которых следует принимать в соответствии с [таблицами Г.1](#) и [Г.2](#) приложения Г;

- столовая с обеденным залом (пищеблок), рассчитанная в целом на учреждение. Столовая работает на сырье. Обеденный зал проектируется на детей самостоятельно передвигающихся. Состав и площади столовой и обеденного зала следует принимать в соответствии с [таблицей Г.6](#) приложения Г, справочным пособием к СНиП "Проектирование общественного питания" и [СанПиН 2.4.1201](#).

5.41 Площадь обеденного зала столовой следует принимать для детей-инвалидов младших групп $1,4 \text{ м}^2/\text{место}$, для детей-инвалидов средних и старших групп - $2,4 \text{ м}^2/\text{место}$. При количестве более 150 мест следует предусматривать несколько залов (два-три). Рядом с обеденным залом для персонала рекомендуется предусматривать обеденный зал площадью не менее $14-16 \text{ м}^2$.

Зальные помещения

5.42 Зальные помещения следует предусматривать для детей с сохранным интеллектом и умственно отсталых обучаемых детей-инвалидов. Зальные помещения включают спортивный и актовый залы, фойе. Состав и площади зальных помещений представлены в [таблице Г.7](#) приложения Г.

5.43 Площадь актового зала проектируется из расчета размещения в нем 75% воспитанников при $0,8 \text{ м}^2$ площади на одно место в соответствии с [таблицей Г.7](#) приложения Г.

Помещения культурно-массового и досугового назначения

5.44 Состав и площади помещений культурно-массового назначения рекомендуется проектировать в соответствии с [таблицей Г.7](#) приложения Г.

5.45 Для детей-инвалидов, нуждающихся в улучшении координации движения, проектируется зал ритмики (занятия под музыку) площадью из расчета 5 м^2 на воспитанника.

5.46 Площади кинопроекционной радиоузла следует принимать в соответствии с требованиями [СНиП 2.08.02](#).

5.47 В доме-интернате для детей-инвалидов рекомендуется проектировать библиотеку, включающую читальный зал, - $2,5 \text{ м}^2/\text{место}$, книгохранилище площадью не менее 18 м^2 и информационно-справочную комнату площадью не менее 12 м^2 . Количество мест в читальном зале рекомендуется принимать 10% вместимости дома-интерната.

6 Инженерное оборудование

Водоснабжение и канализация

6.1 В домах-интернатах для детей-инвалидов следует предусматривать хозяйственно-питьевое, противопожарное и горячее водоснабжение, а также канализацию и водостоки, проектируемые в соответствии со [СНиП 2.04.01](#) и [СНиП 2.08.02](#).

6.2 На сети хозяйственно-питьевого водопровода следует предусматривать отдельный кран для присоединения шланга (рукава) в целях возможности его использования в качестве первичного устройства в жилых ячейках пожаротушения на ранней стадии.

Шланг должен обеспечивать возможность подачи воды в любую точку жилой ячейки с учетом длины струи 3 м, быть длиной не менее 15 м, диаметром 19 мм и оборудован распылителем.

6.3 В кранах умывальников и душевых жилых ячеек следует устанавливать термостатические регуляторы, исключающие подачу горячей воды температурой более 50°C.

6.4 Нагревательные приборы в помещениях для пребывания детей должны иметь ограждения, обеспечивающие нормальную конвекцию воздуха и удобства чистки приборов.

6.5 В районах без централизованных инженерных сетей допускается в одно-двухэтажных зданиях домов-интернатов на 50 мест проектировать неканализованные уборные (люфт-клозеты), предусматриваемые в жилых ячейках в пределах отапливаемой части здания в соответствии со [СНиП 2.08.02](#), п. 3.51.

Отопление, вентиляция и кондиционирование воздуха

6.6 В домах-интернатах следует предусматривать отопление, вентиляцию с естественным побуждением согласно [СНиП 41-01](#).

Расчетные параметры воздуха и кратность воздухообмена в помещениях следует принимать с учетом данных [таблицы Г.8](#) приложения Г.

Необходимость устройства кондиционирования воздуха устанавливается соответствующими документами.

6.7 Для помещений с нормируемой вытяжкой компенсацию удаляемого воздуха следует предусматривать как за счет поступления наружного воздуха, так и за счет перетекания воздуха из других помещений жилой ячейки.

Вытяжную вентиляцию жилых комнат, жилых ячеек следует предусматривать через вытяжные каналы кухонь, уборных, ванных, сушильных шкафов.

Если метеорологические условия и чистота воздуха не могут быть обеспечены вентиляцией с естественным побуждением, следует предусматривать вентиляцию с механическим побуждением притока и удаления воздуха или комбинированную вентиляцию с естественным притоком и удаление воздуха через вентиляционные каналы с частичным использованием механического побуждения согласно [СНиП 41-01](#), п. 7.1.2.

6.8 Систему вентиляции следует предусматривать с отдельными вентиляционными коробами для каждой из жилых групп, размещенных в пределах

одного пожарного отсека, согласно [СНиП 41-01](#).

На воздуховодах систем общеобменной вентиляции необходимо предусматривать противопожарные клапаны, воздушные затворы, место и расположение которых принимаются по [СНиП 41-01](#), п. 7.11.1.

6.9 Отопительные приборы, трубопроводы с температурой поверхности доступных частей выше 75°C в помещениях домов-интернатов, лестничных клетках, вестибюлях должны иметь защитные ограждения (съемные деревянные решетки) или тепловую изоляцию трубопроводов согласно [СНиП 41-01](#), п. 4.4.3, [СНиП 2.08.02](#), п. 3.4.

6.10 В одноэтажных зданиях домов-интернатов для детей-инвалидов с общим числом мест 100 (сооружаемых в пригородных поселках) допускается устраивать печное отопление. Топочное отверстие и печные заслонки должны обслуживаться из подсобных помещений, имеющих окна, форточки и каналы вытяжной вентиляции. При проектировании следует учитывать требования [СНиП 41-01](#), п. 6.6.

Электротехнические устройства

6.11 В домах-интернатах следует предусматривать электроосвещение, силовое электрооборудование, телефонизацию, радиофикацию, телевизионные антенны и звуковую сигнализацию. Диспетчеризацию систем инженерного оборудования следует предусматривать в проектах застройки микрорайона.

Внутридомовые, внутри жилых ячеек и жилых отделений электрические сети должны оборудоваться устройствами защитного отключения согласно [ПУЭ](#) и [СанПиН 2.4.1201](#).

6.12 В домах-интернатах установку штепсельных розеток рекомендуется предусматривать в следующих помещениях: комнате коррекции, раздевальных, медицинской комнате, приемной изолятора, процедурном кабинете, кабинете заведующего, комнатах персонала, завхоза, в комнатах психологической разгрузки, в помещениях для физкультурных занятий, в общем рекреационном пространстве. В групповой, зале гимнастических занятий, в классах для использования технических средств обучения предусматриваются по две штепсельные розетки, в компьютерных классах - по числу устанавливаемых компьютеров.

6.13 Штепсельные розетки и выключатели для общего освещения должны находиться на высоте 1,8 м от уровня пола.

6.14 В комнатах коррекции для детей с нарушением зрения количество розеток следует предусматривать в соответствии с размещаемым оборудованием (как правило, по четыре двойные штепсельные розетки). Высота размещения - 1 м от уровня пола.

6.15 В зданиях учреждений необходимо предусматривать прямую телефонную связь помещения поста старшей медсестры с ближайшей пожарной частью.

Двусторонняя селекторная связь предусматривается между кабинетом заведующего со следующими помещениями: групповыми, медицинской комнатой, пищеблоком, комнатой завхоза, комнатой охранника, вахтера и комнатой

кастелянши.

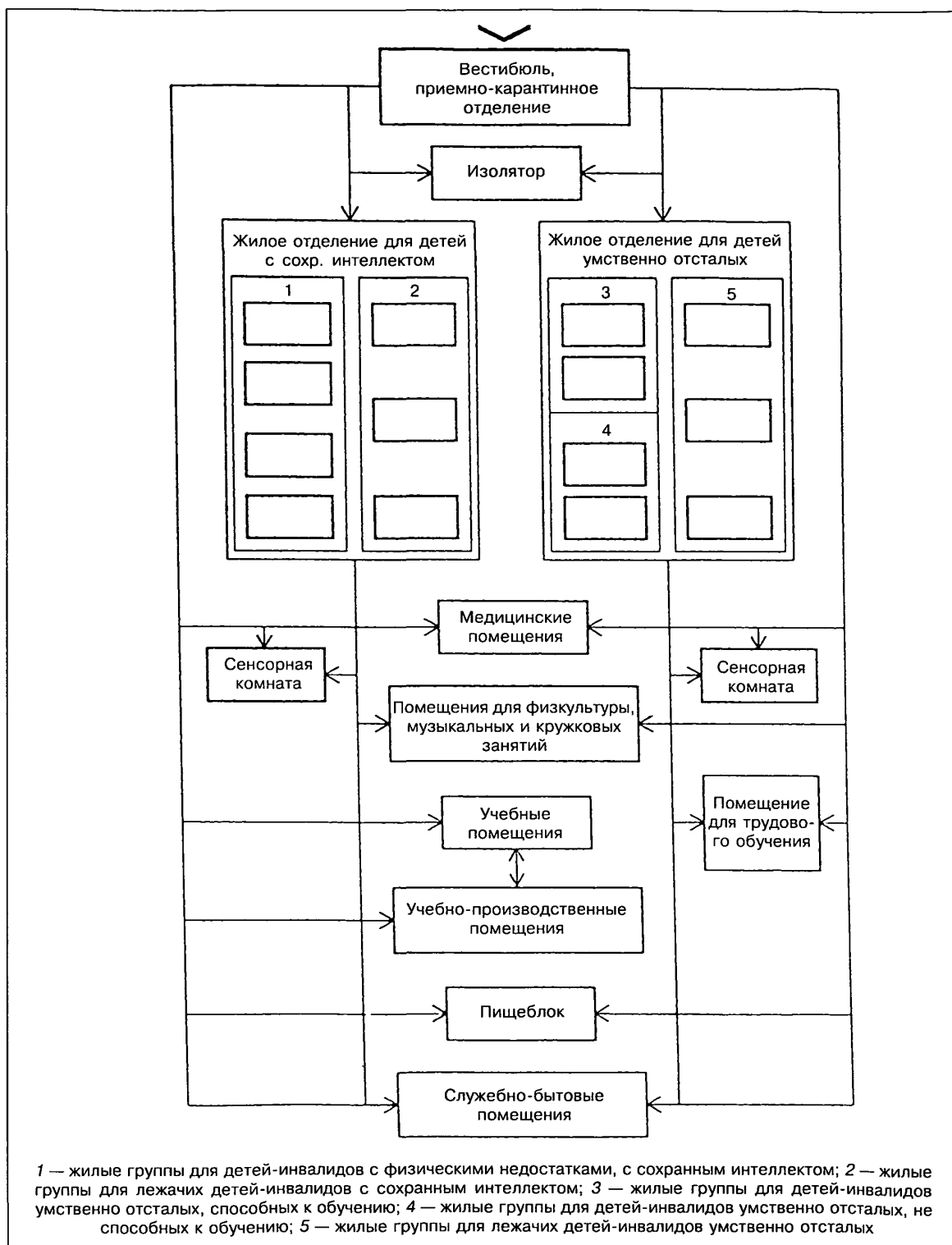
6.16 Проектирование систем автоматизации помещений административного и медицинского обслуживания следует выполнять в соответствии с ВСН 281, а также [НПБ-104](#) и [НПБ-110](#).

Иллюстрации

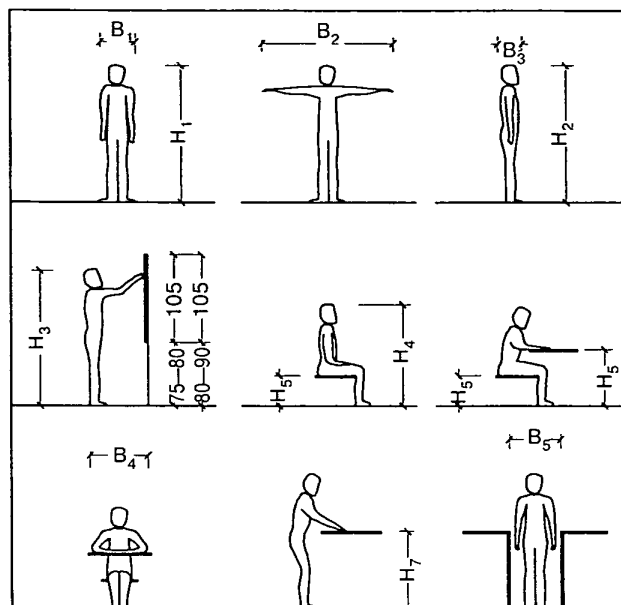
Иллюстрации

СХЕМА ВЗАИМОСВЯЗИ ПОМЕЩЕНИЙ

1



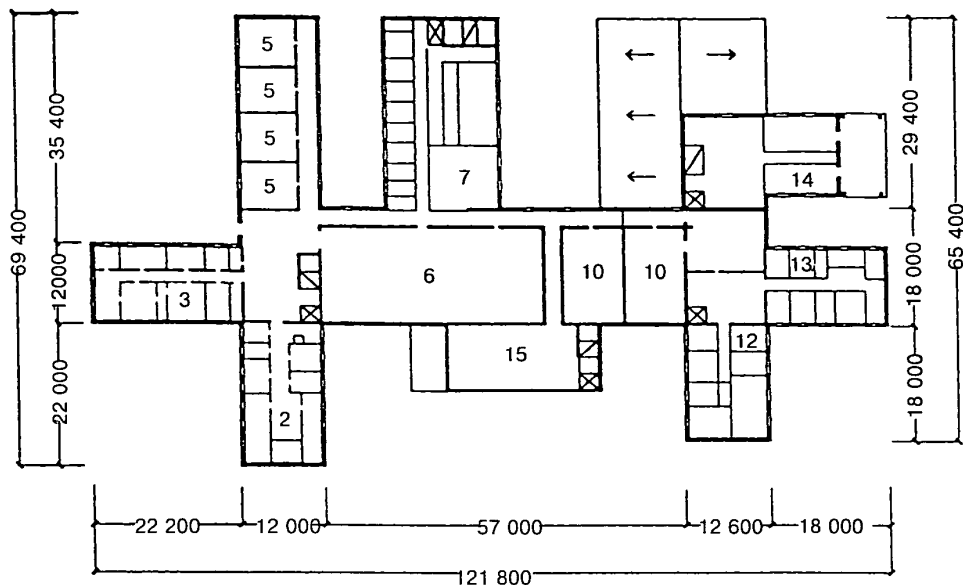
Антропологические данные детей и высота рабочей мебели
в зависимости от роста учащихся



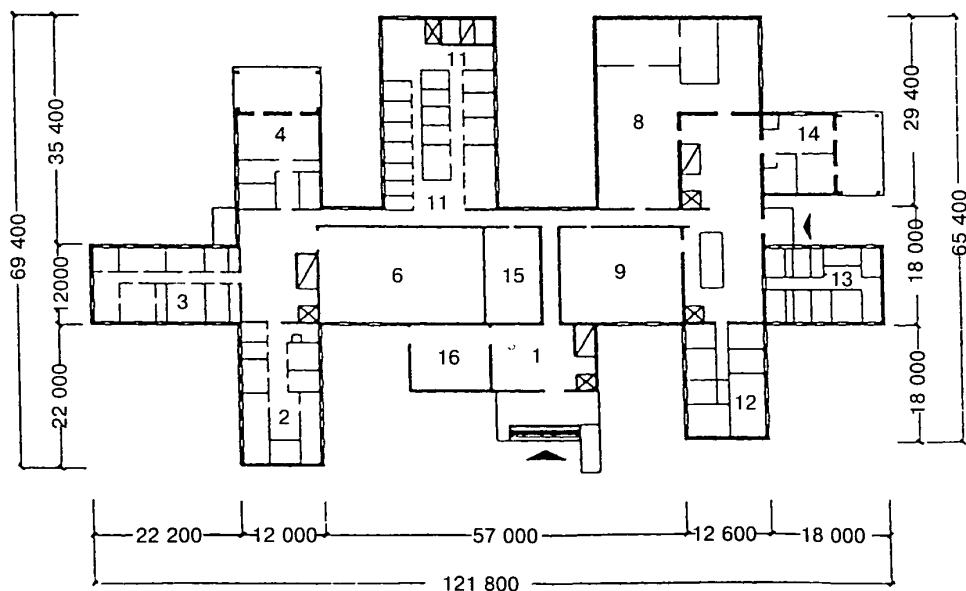
Обозначение габаритов	Рост учащихся, см				
	до 130	131—145	146—160	161—175	свыше 175
H ₁	123,5	138	153,7	168,8	179,5
H ₂	112	128	143,5	158	169
H ₃	88	98	109	120	128
H ₄	140	160	180	200	220
B ₁	32,6	35,4	39	43,2	44,8
B ₂	123	138	153	169	179
B ₃	16,5	17,5	19	21,4	22
B ₄	50,6	53,6	58	62	62,5
H ₅ *	32	36	40	44	48
H ₆ **	54	60	66	72	78
H ₇ ***	55(75)	60(85)	70(95)	80(105)	—
B ₅	50	50	50	50	50

* В соответствии с ГОСТ 11016—93.
 ** В соответствии с ГОСТ 11015—93.
 *** Дана высота верстака столярного, в скобках — слесарного.

2-й этаж

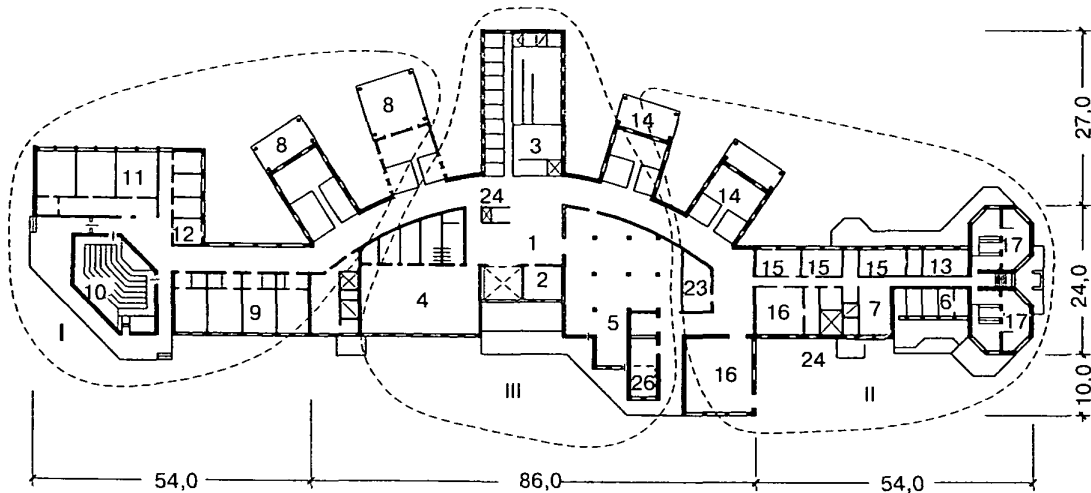


1-й этаж

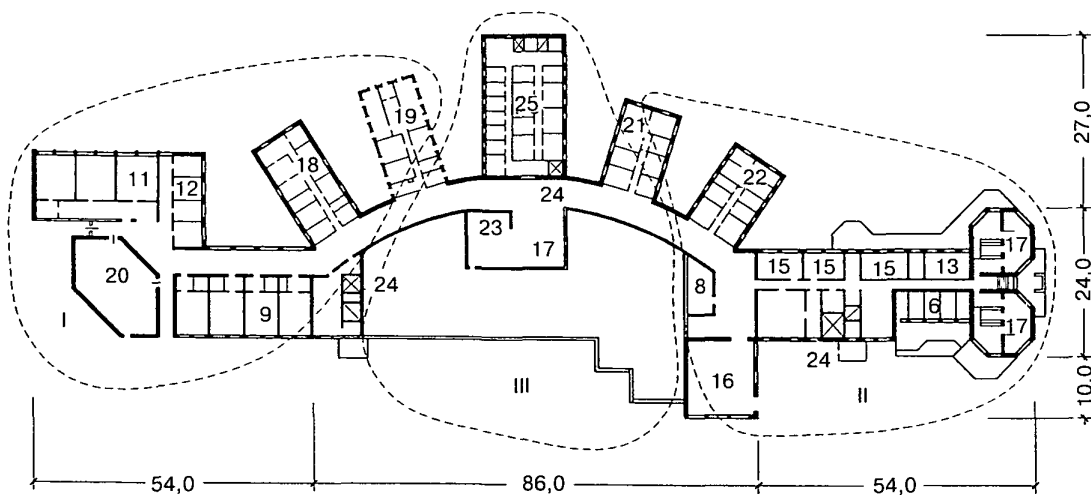


1 — вестибюль; приемно-карантинное отделение; 2 — жилая ячейка типа 1а; 3 — жилая ячейка типа 1б; 4 — жилая ячейка типа 1в; 5 — класс; 6 — медицинская служба; 7 — помещения оздоровительной физкультуры; 8 — столовая; 9 — лечебно-трудовая мастерская (ЛТМ), мастерские трудового обучения; 10 — учебно-производственная мастерская (УПМ); 11 — помещения администрации; 12 — жилая ячейка типа 2а; 13 — жилая ячейка типа 2б; 14 — жилая ячейка типа 2в; 15 — сенсорное помещение; 16 — изолятор; 17 — жилая ячейка типа 2в

План первого этажа



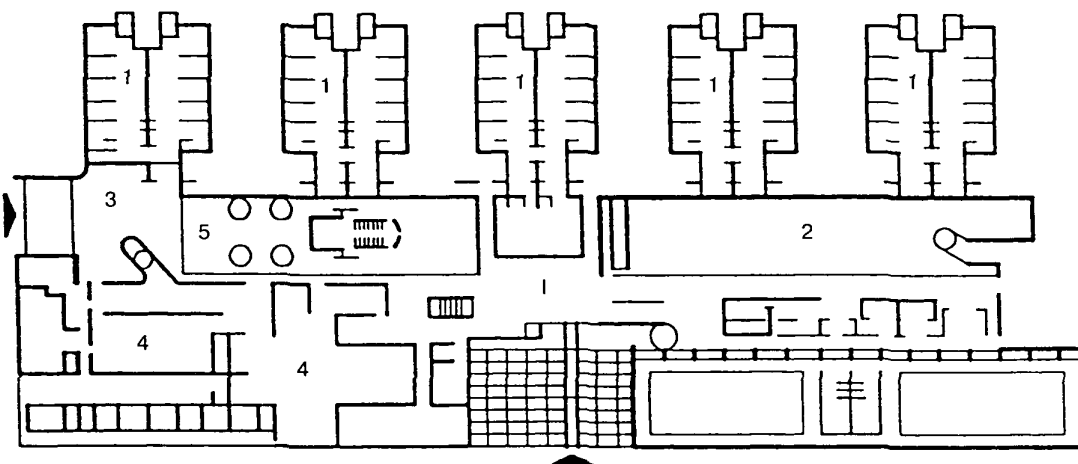
План второго этажа



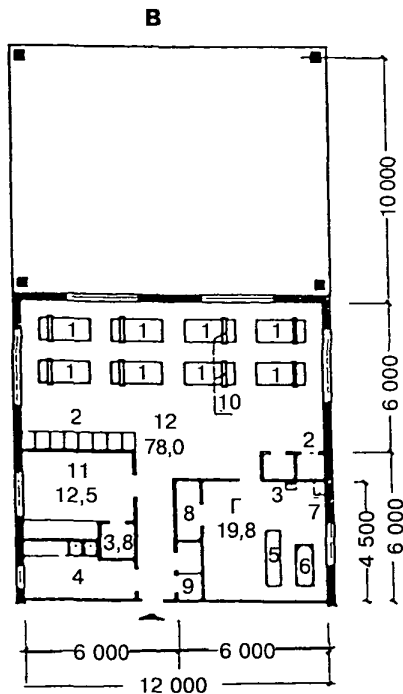
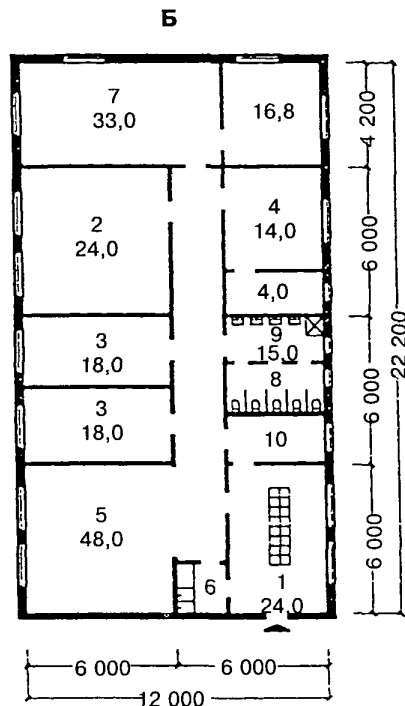
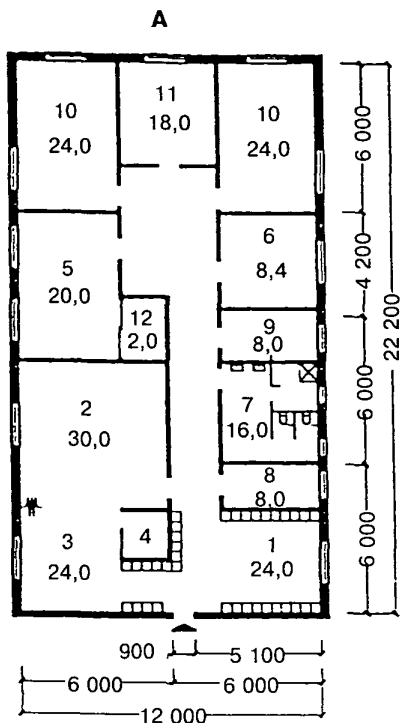
I — отделение для детей-инвалидов с сохранным интеллектом; *II* — отделение для детей умственно отсталых; *III* — центральная в плане группа помещений, рассчитанных на обслуживание двух самостоятельных, обособленных друг от друга отделений для детей-инвалидов с сохранным интеллектом и детей умственно отсталых
 1 — вестибюль с гардеробом; 2 — кабинет директора; 3 — медицинская служба; 4 — спортивные и физкультурно-оздоровительные учреждения; 5 — блок питания; 6 — приемно-карантинное отделение; 7 — изолятор; 8 — жилая ячейка типа 1в; 9 — классы; 10 — актовый зал; 11 — профессиональные мастерские; 12 — лаборантские; 13 — медицинские процедурные кабинеты; 14 — жилая ячейка типа 2в; 15 — помещения для занятий; 16 — мастерские трудотерапии; 17 — сенсорные помещения; 18 — жилая ячейка типа 1а; 19 — жилая ячейка типа 1б; 20 — солярий; 21 — жилая ячейка типа 2а; 22 — жилая ячейка типа 2б; 23 — место для кресел-колясок; 24 — лифт; 25 — административно-служебные помещения; 26 — прачечная

СХЕМА ПЛАНИРОВКИ ДОМА-ИНТЕРНАТА
С ВЫДЕЛЕННЫМИ ЖИЛЫМИ ОТДЕЛЕНИЯМИ

5



- 1 — жилые отделения (блоки);
- 2 — школа, профессиональные и трудовые мастерские;
- 3 — административно-бытовые помещения;
- 4 — медицинская служба;
- 5 — пищеблок



А. Планировочная схема жилой ячейки типа 1а для дошкольников

1 — раздевальная; 2 — игровая; 3 — столовая; 4 — буфетная с мойкой; 5 — класс; 6 — комната воспитателя; 7 — санузел; 8 — комната для сушки одежды и обуви; 9 — гладильная; 10 — спальная комната на 6 мест; 11 — спальная комната на 4 места; 12 — кладовая демонстрационного и подсобного материала

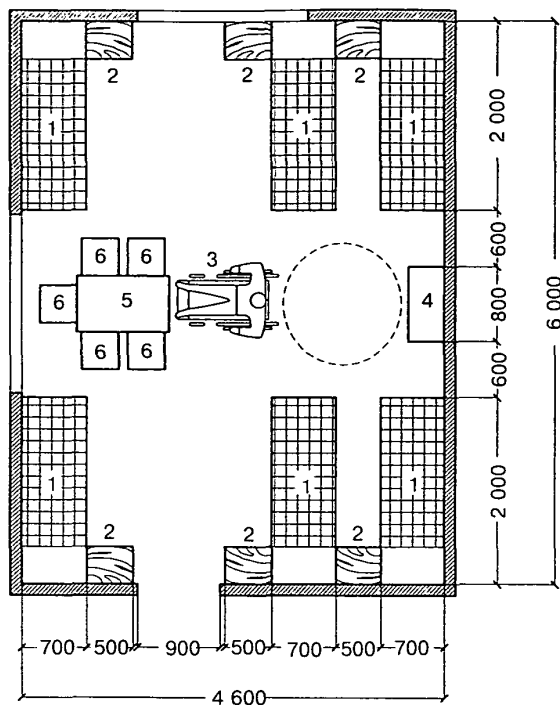
Б. Планировочная схема жилой ячейки типа 1б для подростков и старшеклассников

1 — раздевальная; 2 — спальная комната на 4 места; 3 — спальная комната на 3 места; 4 — комната воспитателя с кладовой личных вещей; 5 — комната отдыха; 6 — буфетная; 7 — комната для занятий с кладовой; 8 — туалет; 9 — умывальник; 10 — комната для сушки одежды и обуви

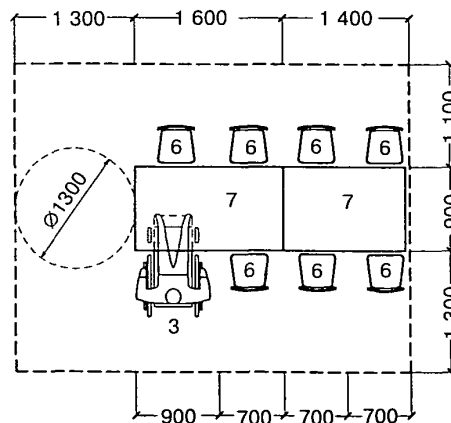
В. Планировочная схема жилой ячейки типа 1в для лежачих детей-инвалидов с сохранным интеллектом

1 — кровать (200×90 см); 2 — встроенный шкаф для спальных принадлежностей и чистого белья; 3 — умывальник (60×40 см); 4 — буфет-мойка (180×60 см); 5 — каталка (225×60 см); 6 — ванна (170×70 см); 7 — слив (45×50 см); 8 — встроенный шкаф для суден; 9 — шкаф для хозяйственных принадлежностей; 10 — надкроватный столик; 11 — комната воспитателя с кладовой для демонстрационного школьного материала; 12 — спальная комната на 8 мест

А

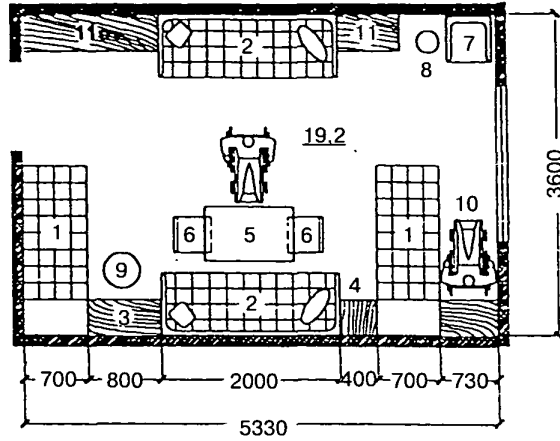


Б

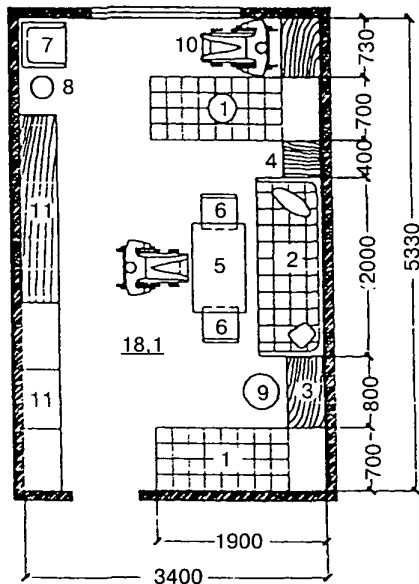


А. Планировочная схема спальни на 6 мест для детей-инвалидов младших групп дошкольников; Б. Планировочная схема обеденного места в столовой с буфетной
1 — кровать 190(200) × 70 см; 2 — тумбочка 40 × 50 см; 3 — инвалидная коляска; 4 — шкаф комбинированный; 5 — стол 100 × 60 см; 6 — стул 40 × 40 см; 7 — стол детский обеденный 140 (160) × 90 см

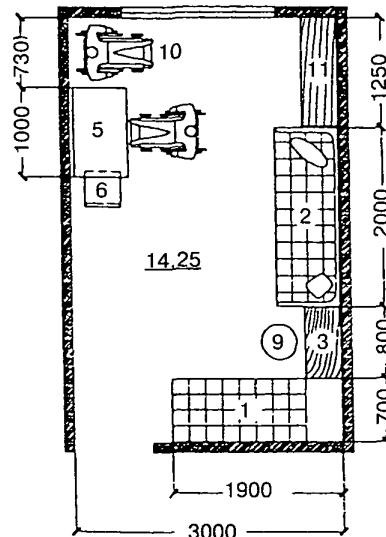
А



Б

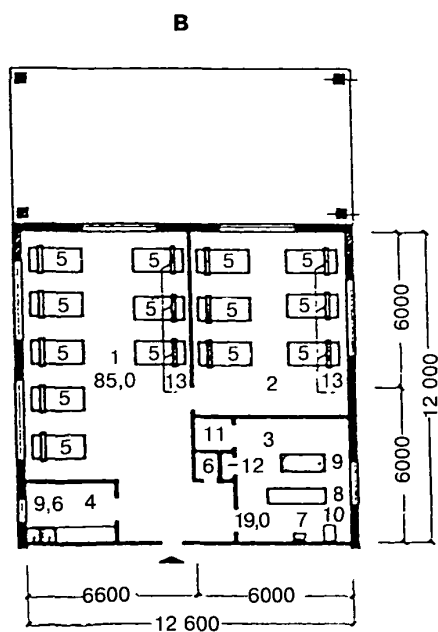
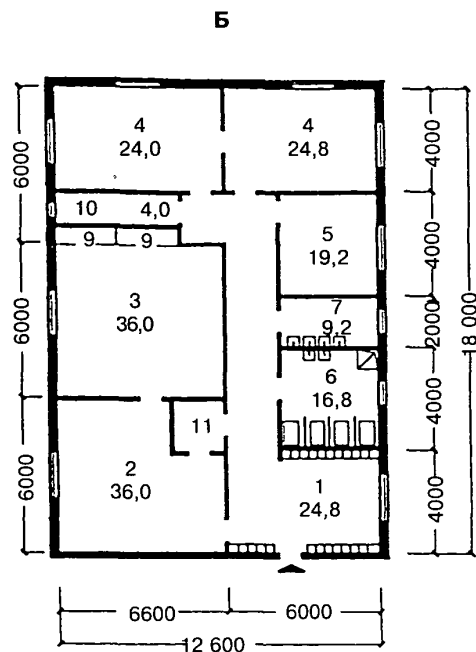
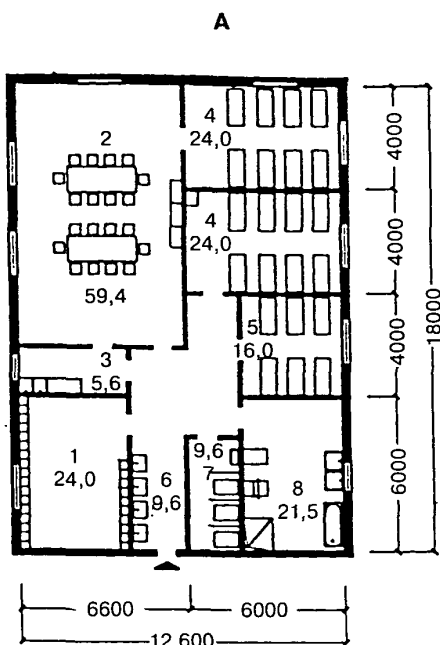


В



А — четырехместная спальная комната; Б — трехместная спальная комната; В — двухместная спальная комната

1 — кровать 190 × 70 см; 2 — диван; 3 — тумбочка 40 × 80 см; 4 — тумбочка 40 × 40 см; 5 — стол 60 × 100 см; 6 — стул 40 × 40 см; 7 — кресло 50 × 50 см; 8 — торшер; 9 — банкетка; 10 — инвалидная коляска; 11 — комбинированный шкаф



А. Планировочная схема жилой ячейки типа 2а для младшей группы детей-инвалидов

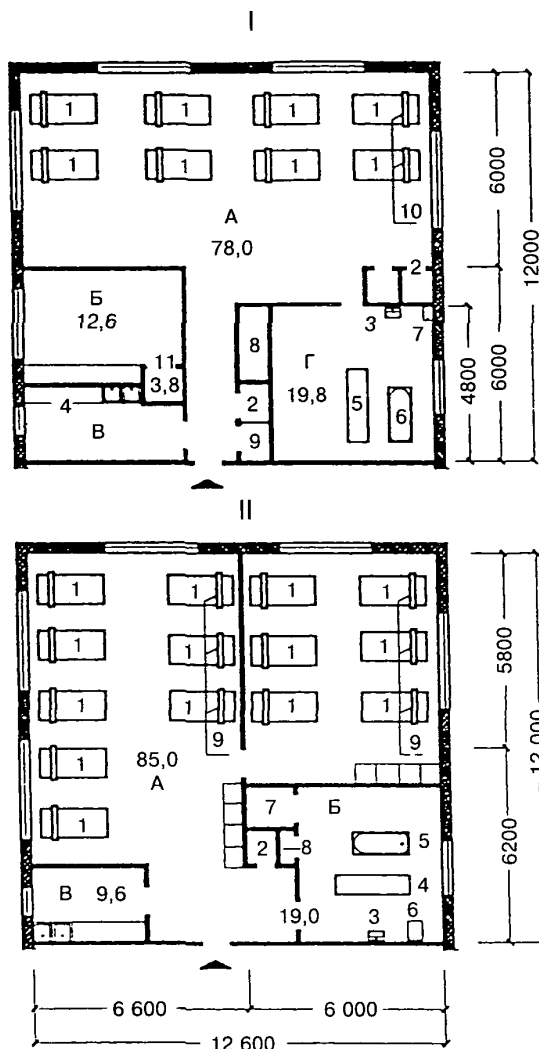
1 — раздевальная; 2 — групповая-столовая; 3 — буфетная с мойкой; 4 — спальная комната на 8 мест; 5 — спальная комната на 6 мест; 6 — умывальная; 7 — туалетная; 8 — ванная

Б. Планировочная схема жилой ячейки типа 2б для детей-инвалидов подростковой и старшей трудового обучения групп

1 — раздевальная; 2 — комната дневного пребывания; 3 — класс; 4 — спальная комната на 8 мест; 5 — спальная комната на 6 мест; 6 — туалетная; 7 — умывальная; 8 — ванна; 9 — шкаф для демонстрационного материала; 10 — бытовая кладовая; 11 — буфетная с мойкой

В. Планировочная схема жилой ячейки типа 2в для необучаемых, лежащих детей-инвалидов

1 — спальная комната на 8 мест; 2 — спальная комната на 6 мест; 3 — ванная со шкафом для суден; 4 — буфетная с мойкой; 5 — кровать (200 × 90 см); 6 — встроенный шкаф для спальных принадлежностей и чистого белья; 7 — умывальник (60 × 40 см); 8 — каталка (224 × 60 см); 9 — ванна; 10 — слив; 11 — встроенный шкаф для суден; 12 — шкаф для хозяйственных принадлежностей; 13 — надкроватный столик



I — планировочная схема жилых комнат жилой ячейки типа 1в для лежачих детей с сохранным интеллектом

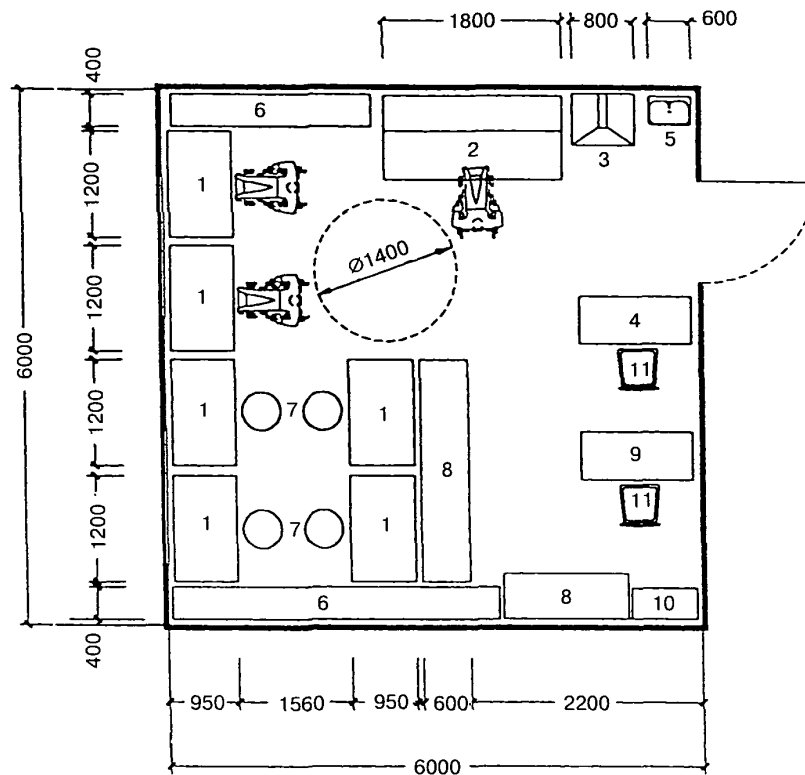
A — спальная комната; Б — комната воспитателя; В — буфетная с мойкой; Г — ванная со шкафом для суден

1 — кровать (200 × 90 см); 2 — встроенный шкаф для спальных принадлежностей и чистого белья; 3 — умывальник; 4 — буфетная с мойкой (180 × 60 см); 5 — каталка; 6 — ванна; 7 — слив (45 × 50 см); 8 — встроенный шкаф для суден; 9 — шкаф для хозяйственных принадлежностей; 10 — надкроватный столик; 11 — кладовая для демонстрационного школьного материала

II — планировочная схема жилых комнат жилой ячейки типа 2а для лежачих детей умственно отсталых

A — спальные комнаты на 6 и 8 чел.; Б — ванная со шкафом для суден; В — буфетная с мойкой

1 — кровать (200 × 90 см); 2 — встроенный шкаф для спальных принадлежностей и чистого белья; 3 — умывальник; 4 — каталка; 5 — ванна; 6 — слив (45 × 50 см); 7 — встроенный шкаф для суден; 8 — шкаф для хозяйственных принадлежностей; 9 — надкроватный столик



Планировочная схема лечебно-трудовой мастерской
по ремонту аппаратуры и бытовой техники

- | | |
|-----------------------------|--|
| 1 — стол монтажный; | 7 — табурет с регулируемым сиденьем; |
| 2 — стенд испытательный; | 8 — стеллаж мастера; |
| 3 — стол с вытяжкой; | 9 — стол медсестры; |
| 4 — стол мастера; | 10 — шкаф медицинский
одностворчатый; |
| 5 — мойка; | 11 — стул |
| 6 — стеллаж для материалов; | |

Приложение А

Термины и определения

Дом-интернат для детей инвалидов#, имеющих отклонение в развитии, является учреждением стационарного содержания детей с сохранным интеллектом (3-18 лет) и детей умственно отсталых (4-18 лет).

Жилое отделение - часть здания учреждения дома-интерната для детей-инвалидов, состоящая из нескольких жилых ячеек, объединенных общими на отделение помещениями.

Жилая ячейка - часть жилого отделения дома-интерната для

детей-инвалидов. Жилая ячейка состоит из жилых комнат - спальни, групповой комнаты для занятий и общественных помещений - санитарно-гигиенических помещений, раздевальной, хозяйственных помещений, буфетной.

Комната позиционирования - является медицинским помещением для детей-инвалидов. Комната позиционирования используется для разнообразных терапевтических поз-укладок в зависимости от медицинских показаний ребенка-инвалида.

Сенсорная комната - является медицинским реабилитационным помещением для детей-инвалидов с различными физическими и умственными недостатками. Сенсорная комната предназначена для психического и физического развития нуждающихся в реабилитации детей-инвалидов. Сенсорная комната оснащается аппаратурой с набором различных управляемых переключателей, сенсорной панелью, стимулирующей двигательные, визуальные и акустические эмоции.

Стационарные учреждения социального обслуживания детей-инвалидов - учреждения, состоящие из жилых помещений для постоянного проживания в домах-интернатах детей-инвалидов с различной степенью инвалидности и комплекса служб социально-бытового и медицинского и учебно-воспитательного назначения для проживающего в учреждении контингента.

Функциональная зона - пространство для осуществления одного или нескольких схожих процессов, ограниченных какими-либо границами различных зон, характеризующихся определенными признаками.

Эргонометрические параметры - параметры человека в условиях покоя, движения или какой-либо деятельности.

**Приложение Б
(Справочное)**

Возрастные группы детей-инвалидов в доме-интернате

Таблица Б.1 - Группы детей с сохранным интеллектом

N п.п	Наименование групп	Возраст детей, лет	Количество мест в спальном комнате/количество спальных комнат в жилой ячейке* для детей, имеющих отклонение в развитии				
			Нарушение зрения	Нарушение слуха	Нарушение речи	Нарушение опорно-двигательного аппарата	Лежачие
1	Дошкольная группа	3-7	4-6	6	4-6	4	6-8
			4	3	4	4	3
2	Подготовительная группа к общеобразовательным школьным занятиям	6-7	3-4	3-4	3-4	3-4-6	6-8
			4	4	4	4	3
3	Группа профессионального обучения	8-16	2-4	2-4	2-4	2-4-6	6-8
			4	4	4	3	3

* В числителе указано количество мест в спальном комнате, в знаменателе указано количество спальных комнат в жилой ячейке.

Примечание - Возрастные группы детей приводятся в соответствии с рекомендациями "О мерах по улучшению работы социальных учебно-воспитательных учреждений для детей и подростков, имеющих недостатки в физическом и умственном развитии".

Таблица Б.2 - Группы умственно отсталых детей

N п.п	Наименование групп	Возраст детей, лет	Количество мест в спальном комнате/ количество спальных комнат в жилой ячейке* для детей, имеющих отклонение в развитии			
			Самостоятельно передвигающиеся	Передвигающиеся с трудом с помощью приспособления	Не способные к самостоятельному передвижению	Лежачие
1	Обучаемые дети Дошкольная группа	4-8	4-6	4-6	4-6	6-8
			<u>4</u>	<u>3</u>	<u>4</u>	<u>3</u>
2	Подготовительная группа к трудовому обучению	8-12	4	4	4	6-8
			<u>2</u>	<u>2</u>	<u>2</u>	<u>3</u>
3	Группа трудового обучения	12-18	4	4	4	6-8
			<u>3</u>	<u>3</u>	<u>3</u>	<u>3</u>
4	Диагностическая группа	4-18	4	4	4	6-8
			<u>3</u>	<u>3</u>	<u>3</u>	<u>3</u>
5	Необучаемые дети Младшая группа	4-8	6-8	6-8	6-8	6-8
			<u>2</u>	<u>2</u>	<u>2</u>	<u>3</u>
6	Средняя группа	8-12	6-8	6-8	6-8	6-8
			<u>2</u>	<u>2</u>	<u>2</u>	<u>3</u>
7	Старшая группа	12-18	6-8	6-8	6-8	6-8
			<u>2</u>	<u>2</u>	<u>2</u>	<u>2</u>

* В числителе указано количество мест в спальном месте, в знаменателе указано количество спальных мест в жилой ячейке.

Примечания

1 Возрастные группы детей-инвалидов приводятся согласно [типовому положению](#) о доме для престарелых и инвалидов, утвержденному [постановлением](#) Госкомитета совета Министров СССР по труду и социальным вопросам от 20 июня 1978 г. N 202.

2 Диагностическая группа создается с целью выяснения степени умственной отсталости, возможности трудового обучения и уточнения методов коррекционно-воспитательной работы с воспитанниками.

Площади земельных участков

Таблица В.1 - Состав функциональных зон

N п.п.	Площади функциональных зон	Площадь площадок, м2, при вместимости дома-интерната для детей-инвалидов, мест					
		100		120		200	
		Для детей с сохранным интеллекто м	Для детей умственно отсталых	Для детей с сохранным интеллекто м	Для детей умственно отсталых	Для детей с сохранным интеллекто м	Для детей умственно отсталых
1	Детские площадки:						
	групповые	2,08	2,08	1,9	1,8	1,5	1,2
	общие физкультурные	12,5	11	10	8	9	7
	огород-ягодник	0,12	0,1	0,12	0,1	0,1	
	уголок для животных и птиц	0,18	-	0,16	-	0,15	-
2	Хозплощадки	1	1,2	1,0	1,2	1	1,2
3	Дороги, проезды	По расчету в соответствии с планировкой					
4	Зеленые посадки	Не менее 40% площади участка					
5	Теневой навес	2,6	2,08	2,2	2	2	1,8

Таблица В.2 - Площадь земельного участка

Тип здания	Вместимость, мест	Площадь участка, м2/место
Дом-интернат для детей-инвалидов	100	80
	120	60
	200	50
Примечание - Площадь участков промежуточной вместимости определяется интерполяцией.		

**Приложение Г
(рекомендуемое)**

Состав и площади помещений домов-интернатов для детей-инвалидов

Таблица Г.1 - Жилое отделение для детей с сохранным интеллектом, жилые ячейки тип 1 (а, б, в)

N п.п.	Помещения	Расчетная площадь на 1 место, м2 (или площадь помещения, м2)							
		Жилые ячейки для младших групп				Жилые ячейки для подростков и старшекласников			
		Тип 1а			Тип 1в	Тип 1б			Тип 1в
		Нарушение слуха и речи	Нарушение зрения	Нарушение опорно-двигательного аппарата	Лежачие обездвиженные	Нарушение слуха и речи	Нарушение зрения	Нарушение опорно-двигательного аппарата	Лежачие обездвиженные
		А. Помещения жилых ячеек							
1	Раздевальная	0,1	0,1	0,1	-	0,1	0,1	0,1	-
2	Групповая	4	4	4	-	4	4	4	-
3	Спальная	4	4	4	6-8	4	4	4	6-8
4	Санузел, уборная, умывальная, душ Ванная со шкафом для суден	0,8 -	0,8 -	0,8 -	- (20) на 1-2 жил. ячеек	0,8 -	0,8 -	0,8 -	- (20) на 1-2 жил. ячеек
5	Буфетная	(Не менее 4) на жилую ячейку			(6-9) на 1-2 жил. ячеек	(Не менее 4) на жилую ячейку			(6-9) на 1-2 жил. ячеек
6	Кладовая хозяйственная	(2) на жилую ячейку			(4)	(2) на жилую ячейку			(4)
7	Комната хранения уборочного инвентаря	(4) на жилое отделение				(4) на жилое отделение			
8	Учебная комната для приготовления уроков	-	-	-	-	(12-18) на 1-2 жилые ячейки			-

9	Комната воспитателя	(12) на жилое отделение				(12) на жилое отделение			
10	Летняя веранда	1	1	1	1	1	1	1	1
11	Класс	-	-	-	-	3	3	3	-
Б. Общие помещения на отделение (4-5 жилых ячеек)									
12	Кабинет заведующего	(12) на отделение							
13	Пост дежурного персонала	(6) на отделение							
14	Комната дежурной медсестры	(12-15) на отделение							
15	Кабинет логопеда	(12) на отделение							
16	Кабинет ортопеда	(12) на отделение							
17	Место хранения кресел-колясок	(3) на жилую ячейку							
18	Комната для хранения чистого белья	(12) на отделение							
19	Помещение для гимнастических и муз. занятий и лечебной физкультуры	0,2	0,2	0,2	-	0,2	0,2	0,2	-
20	Кабинет личной гигиены для девочек	(4) на жилое отделение			-	(4) на жилое отделение			-
21	Комната для встреч с родителями	(24) на отделение							
22	Комната персонала, при которой туалетная с душевой	(12) на отделение							

**Таблица Г.2 - Жилое отделение для детей умственно отсталых, жилые ячейки
тип 2 (а, б, в)**

№ п.п.	Помещения	Расчетная площадь на 1 место, м2 (или площадь помещения, м2)					
		Жилая ячейка для младшей группы			Жилая ячейка для средней и старшей групп		
		Тип 2а		Тип 2в	Тип 2б		Тип 2в
		Свободно передвигающиеся	Передвигающиеся с трудом	Лежачие	Свободно передвигающиеся	Передвигающиеся с трудом	Лежачие
А. Помещения жилых ячеек							
1	Раздевальная	1	1				
2	Групповая, в том числе используемая в качестве обеденного помещения	-			1,2		
3	Спальная комната	4	4	6	6	6	6
4	Санузел: уборная, умывальная, душ и ванная со шкафом для суден	(8) на жилую ячейку	(9) на жилую ячейку	(5) на жилую ячейку 1,6	(9) на жилую ячейку - -		(5) на жилую ячейку 1,6
5	Буфетная с мойкой	(3) на жилую ячейку	(3) на жилую ячейку				
6	Кладовая	-	-	(3) на жилую ячейку	(3) на жилую ячейку	(3) на жилую ячейку	(3) на жилую ячейку
7	Комната хранения уборочного инвентаря	(4) на жилую ячейку					
8	Учебная комната для приготовления уроков	-	-	-	(12) на жилые ячейки		-

9	Комната психолога и воспитателя	-	-	-	(12-14) на жилые ячейки		
10	Летняя веранда	1	1	1	1	1	1
11	Класс-комната трудового обучения	-	-	-	3	3	-
Б. Общие помещения на отделение (4-5 жил. ячеек)							
12	Кабинет заведующего	(12) на отделение					
13	Комната старшей медицинской сестры	(15) на отделение					
14	Помещение для гимнастических и муз. занятий и лечебной физкультуры	(12) на отделение					
15	Комната встречи родителей с детьми	(20) на отделение					
16	Комната персонала с туалетом и душевой	(8) на отделение					
17	Комната хранения кресел-колясок	(6) на жилую ячейку					
18	Комната хранения чистого белья	(12) на отделение					
19	Комната личной гигиены для девочек	-	-	-	Один кабинет на жилую ячейку		-
20	Пост дежурного персонала	4 м2					
Примечание - В группах для необучаемых детей раздевальная и групповая не предусматриваются, а площадь спален принимается 8 м2/чел.							

**Таблица Г.3 - Помещения учебной и профессиональной подготовки и
трудового обучения**

№ п.п.	Помещения	Площадь помещений, м2, учебной и профессиональной подготовки в доме-интернате для детей-инвалидов				Примечания
		Для детей с сохранным интеллектом		Для детей умственно отсталых		
		на 1 место	общая площадь	на 1 место	общая площадь	
1	Учебно-игровые комнаты для школьников и младших классов	4		3,6		Для разновозрастных групп
2	Классы на 8-10 детей	-		3		В домах-интернатах для детей с недостатками умственного развития допускается принимать количество обучающихся из расчета на 50% детей от вместимости учреждения
	I-V классы	3	24-30	3		
	V-IX классы	3	24-30	3		
	X-XI классы	3,6	36	3		
3	Класс на 12 человек	-	-	3	36	
4	Кабинет домоводства		50		50 + 16	
5	Производственные мастерские (столярная)	4,5		4,5		
6	Склад сырья				16	На мастерскую
7	Склад готовой продукции				16	На мастерскую
8	Инструментальная комната				25	
9	Кабинет методический и				40	

	учебных пособий					
10	Санузел				3 x 2	
11	Кабинет зав. учебной частью	12				На отделение
12	Рекреационные помещения	1,2		1,4		
13	Кабинет физики с лаборантской		54		54 + 18	
14	Гимнастический зал		18 x 9			На отделение
15	Кабинет химии с лаборантской		54 + 18			Для средних и старших школьников (для обучаемых детей)
16	Класс машинописи с подсобным помещением		54 + 18			
17	Класс рисования - изостудия с кладовой		54 + 18		54 + 18	
18	Компьютерный класс с подсобным помещением		54 + 18			То же
19	Класс биологии - живой уголок с лаборантской		54 + 18			"
20	Комната музыкальных занятий с кладовой инструментов		54 + 18		54 + 18	"
21	Классы:				21 + 10	Для средних и старших школьников (для обучаемых детей)
	чтения				36 + 10	
	математики				36	
	счета				36	
22	Кабинет социально-бытовой адаптации, помещение для приема гостей		72 + 10		36 + 10	
23	Библиотека с книгохранилищем и читальным залом, кабинет		120		60,0	На отделение

	русского и иностранного языков					
24	Методический кабинет		36		-	
25	Кабинет заведующего учебной частью		18		18	
26	Комната учителей, мастеров, организатора работ		54		54	
27	Кладовая мебели, инвентаря		24		24	
28	Санитарные узлы для мальчиков и девочек		По расчету		По расчету	Распределяются поэтажно
29	Учебно-производственные мастерские с инвентарными и подсобными помещениями:					Для средних и старших школьников умственно отсталых
	швейная		36 + 12 + 10		36	
	картонажно-переплетная		72 + 18 + 10		72	
	столярная		54 + 18 + 10		54	
	ткацкая		54 + 18 + 10		-	
	механической сборки		36 + 18		-	
	электромонтажная		36 + 18		-	
	токарно-фрезерная		72 + 18		-	
	гончарная		36 + 18 + 10		36	
	обувная		36		36	
	ручных ремесел (вязания, лозоплетения и пр.)		36 + 12 + 10		36 + 12 + 10	
	ремонта аппаратуры и бытовой техники		36 + 18 + 10		36 + 18 + 10	
30	Класс подготовки младшего медицинского персонала с кладовой учебных пособий		36 + 10		36 + 10	Для средних и старших школьников с недостатками

						умственного развития
31	Класс для обучения умственно отсталых детей	-		2,0		
32	Лечебно-трудоовые мастерские с кладовой:		60 + 18		60 + 18	По заданию на проектирование
	мастерская производительного общественно-полезного труда	1,7		1,7		
	картонажная мастерская	1,0		1,0		
	швейная мастерская	1,2		1,2		
	кулинария		18,0		18,0	
	помещение музыкальных занятий		36,0		36,0	
	кабинет домоводства		36,0		36,0	

Таблица Г.4 - Помещения медицинского обслуживания

N п.п.	Помещения	Площадь помещений, м2, общих на отделения для детей с сохранным интеллектом и умственно отсталых детей при вместимости домов-интернатов, мест			Примечания
		100	120	200	
1	Кабинет заместителя директора по медицинской работе	16	18	18	
2	Кабинет педиатра	15	15	15	
3	Кабинет консультативного приема с темной комнатой	20 + 8			
4	Кабинет старшей медицинской сестры	12	12	12 x 2	
5	Комната клинической лаборатории (анализы крови, мочи)	18,0			
6	Аптечная комната		8 + 4	10 + 4	
7	Стерилизационно-автоклавная с помещением хранения и выдачи стерильных материалов	12 + 6	12 + 6	14 + 6	
8	Стоматологический кабинет	16,0			
9	Кабинет психоневролога	15	15	15 x 2	
10	Кабинет логопеда	18			
11	Кабинет ЛФК	24			36
12	Кабинет индивидуального массажа и занятий ЛФК	18			18 + 2
13	Ингаляторий	24			30
14	Кабинет гидротерапии	24			28
15	Раздевальная	14			14
16	Водолечение:				По 7-8 м2 на 1 ванну в открытом помещении, одна
	ванный зал	28			
		28			28 x 2

	раздевальная	14	18	ванна должна быть приспособлена для обслуживания детей-опорников	
	кабинет подводного массажа	18 (для детей с сохранным интеллектом)			
17	Кабинет светолечения	12	12	18	
18	Кабинет электролечения				
19	Подсобная комната	10			
20	Аминозиновый кабинет с подсобным помещением	18 + 6			
21	Кабинет озокерито-парафинолечения, горячих укутываний	16 + 6 (для детей с сохранным интеллектом)			
22	Кабинет механотерапии	28			Для детей с сохранным интеллектом
23	Кабинет электросна	18		28	
24	Кабинет оксигенотерапии	14		20	
25	Кабинет психологической разгрузки	18		24	
26	Комната персонала	14		12 + 2	
27	Санитарные узлы для мальчиков и девочек с умывальниками в шлюзе	16	16 x 2	18 x 2	
28	Комнаты хранения предметов уборки	4	4 x 2	4 x 2	
29	Санузлы персонала с умывальниками в шлюзе	3	3 x 2	3 x 2	
30	Сенсорная комната	18	24	36	
31	Комната позиционирования	18	24	36	
32	Диагностический кабинет	24		36	
33	Отделение психиатрической помощи:				
	кабинет психиатра	12		12 x 2	
	комната медсестры	12	14	12 x 2	

**Таблица Г.5 - Состав площадей и общих помещений
административно-бытового назначения**

N п.п	Помещения	Площадь помещений, м2, при вместимости домов-интернатов, мест			Примечания
		100	120	200	
1	Вестибюль с гардеробом для посетителей	74	80	90	
2	Санитарные узлы мужские и женские с умывальником в шлюзе	10 (5 x 2)	10 (5 x 2)	15 (5 x 3)	
3	Помещение дежурного	10	10	10	
4	Кабинет директора	18	18	24	
5	Канцелярия-приемная	12	14	18	
6	Кабинет заместителя директора по хозяйственной части	12	14	16	
7	Помещение дежурного персонала технического обслуживания	10	14	14	
8	Бухгалтерия с кассой	12 + 4	12 + 4	18 + 4	
9	Комната отдыха персонала	24	24	36	
10	Комната сестры-хозяйки с кладовой	10 + 6	12 + 6	12 + 6	
11	Кладовые грязного белья и чистого белья с починочной	10 + 12	10 + 12	16 + 20	
12	Помещение архива	8	10	12	Может располагаться в подвале
13	АТС	18	18	24	То же
14	Гардероб персонала с душевой и санитарным узлом	24	24	36	"
15	Кладовые, инвентарные	30	30	40	"
16	Помещение ремонта электроаппаратуры с подсобным помещением	12 + 4	12 + 4	14 + 6	"
17	Комнаты хранения предметов уборки	4 + 4	4 + 4	4 + 4	
18	Постирочная	8 + 18 + 6	8 + 18 + 6	8 + 22 + 8	В случае если в составе помещений хозяйственного

					обслуживания прачечная не предусмотрена
19	Прачечная-постирочная:				
	центральная бельевая с текущим ремонтом белья	18	18	20	
	комната хранения одежды для списания	6	6	6	
	помещение для сортировки грязного белья, в том числе:	48	50	55	
	цех приема белья	6	6	6	
	стиральный цех	14	14	17	
	сушильно-гладильный цех	12	12	15	
	цех разборки и упаковки белья	6	6	8	
	гардеробная персонала	4	4	4	
	уборная для персонала с умывальником в шлюзе	3	3	3	
	дезинфекционное отделение, в том числе:	42	44	44	
	прием и сортировка вещей	6	6	8	
	грязное отделение	10	10	10	
	разгрузочное отделение	15	15	15	
	шлюз между ними	-	3	4	
выдача вещей	6	8	8		
помещение для дезинфекционных средств и приготовления растворов			4 + 4		

Таблица Г.6 - Помещения столовой и производственных помещений кухни

N п.п	Помещения	Площадь помещений, м2, при вместимости домов-интернатов, мест			Примечания
		100	120	200	
1	Обеденный зал	2,4 м2 на 1 место			Для детей-инвалидов среднего и старшего возраста
		1,4 м2 на 1 место			Для детей-инвалидов младших групп
2	Умывальные	3 м2 (1 умывальник) на каждые 18-20 мест			То же
3	Раздаточная	18	18	24	"
4	Сервизная	6	6	8	"
5	Моечная столовой посуды	16	18-18	30-36	"
6	Горячий цех	54	54	70	
7	Хлеборезка, хранение хлеба	6	6	8	
8	Моечная кухонной посуды	8	8	10	
9	Холодный цех	10	10	14	
10	Цех мучных изделий	10	10	14	
11	Мясо-рыбный цех	18	18	24	
12	Овощной цех	15	15	15	
13	Комната заведующего производством	8	8	8	
14	Кладовая суточного запаса продуктов	8	8	10	
15	Кладовая сухих продуктов	10	10	14	
16	Охлаждаемые камеры:				Не менее двух камер
	продуктов	30	30	32	
	отходов	4	4	4	
17	Помещение первичной обработки продуктов (овощей и птицы)	8 + 6	8 + 6	10 + 8	

18	Загрузочная, кладовая тары	14	14	18	
19	Кладовая белья:				
	чистого	6	6	8	
	грязного	4	4	6	
20	Кладовая и моечная тары	12	12	16	
21	Комната персонала с душевой и санитарным узлом	18	18	24	
22	Комната кладовщика	-	6	6	
23	Кладовая овощей, солений	12 + 6	12 + 6	16 + 8	
24	Комната хранения предметов уборки	4	4	4	
25	Раздаточная	16	16	20	
26	Обеденный зал для персонала с подсобным помещением	16 + 6	16 + 6	18 + 6	С выходом на участок

Таблица Г.7 - Помещения культурно-массового обслуживания

N п.п	Помещения	Площадь помещений, м2, при вместимости домов-интернатов, мест			Примечания
		100	120	200	
1	Зрительный зал	1,5	1,8	1,8	м2 на 1 место в зрительном зале
2	Эстрада при зале	54			
3	Кинопроекторная с перемоточной и радиоузелом	27			
4	Фойе	1 м2 на 1 место в зрительном зале			Используется как выставочный зал, зал для танцев и игр в настольный теннис
		36	36	54	
5	Библиотека (читальный зал + книгохранилище)	15 + 15			
6	Санитарный узел с умывальником в шлюзе	3 + 3	6 + 6		
7	Радиоузел	12			
8	Фильмовидеотека	18			
9	Помещение пожарного поста	10			
10	Студия кабельного телевидения	18		24	
11	Кладовая мебели и реквизита	18		24	
12	Кладовая аппаратуры	8		12	
13	Комната художника	12	12	12	
14	Кружковые помещения:				
	танцевальный класс с помещением для переодевания и санитарным узлом	54 + 18		72 + 18 + 3	
	кружок лепки	24 + 8		36 + 8 + 10	
15	Кладовая инвентаря и готовых изделий	12		18	
16	Физкультурно-спортивный зал:				Используется также для

	12 x 16 м 12 x 24 м	132		288	занятий ЛФК
17	Хранение спортивного инвентаря	12		16	
18	Раздевальные для девочек и мальчиков с душевыми и санитарными узлами:				
	для умственно отсталых детей	18 x 2		36 x 2	По два душевых рожка и одному унитазу на каждую раздевальную
	для детей с недостатками физического развития	21 x 2		42 x 2	
19	Комната инструктора-методиста	12	12	12	
20	Лечебно-оздоровительный бассейн с ванной 5 x 10 м	8 x 10		160	На 10-12 детей
21	Комната методиста с санитарным узлом	8 + 4		10 + 4	
22	Раздевальная с душевой и санитарным узлом	24		36	
23	Помещения уборочного инвентаря	6	6	6	
24	Узел управления	6	6	6	
25	Лаборатория анализа воды	8	8	8	
26	Комната медсестры	10	10	12	
27	Кладовая спортивного инвентаря	6	8	8	

Таблица Г.8 - Температура воздуха и кратность воздухообмена в основных помещениях для детей*

Помещения	Температура воздуха, °С		Кратность обмена воздуха в 1 час			
	В IА, IБ и IГ климатических подрайонах	Во II, III климатических районах и IВ, IД подрайонах	В IА, IБ и IГ климатических подрайонах		В других, за исключением IА, IБ и IГ климатических подрайонов	
			Приток	Вытяжка	Приток	Вытяжка
Приемные, игровые ясельных групп: младшей	24	23-22	2,5	1,5	-	1,5
средней и старшей	23	22-21	2,5	1,5	-	1,5
Приемные, игровые младшей дошкольной группы	23	22	2,5	1,5	-	1,5
Групповые, раздевальные для групп: младшей, средней	22	21				
старшей, подготовительной	21	20	2,5	1,5	-	1,5
Спальни ясельных групп	20	19-18	2,5	1,5	-	1,5
Спальни дошкольных групп	20	19	2,5	1,5	-	1,5
Туалетные ясельных групп	23	22-19	-	1,5	-	1,5
Туалетные дошкольных групп	21	20	-	1,5	-	1,5
Залы для музыкальных и гимнастических занятий	20	19	2,5	1,5	-	1,5
Прогулочные веранды	12	-	По расчету, но не менее 20 м ³ на 1 ребенка			
Помещение бассейна	29	29	То же			
Медицинские помещения	23	22	2,5	1,5	-	1,5
Отапливаемые переходы	18	15		По расчету, но не менее 20 м ³ на 1 ребенка		

* Используются данные [СанПиН 2.4.1249](#).

